

Schoolplan 2024 - 2028 • samenvatting

# Wonderful You

Een goede basis voor de toekomst





# Inhoud



Ons DNA	4
Onze visie in het kort	6
Onze visie op pedagogisch klimaat	7
Onze visie op leren	9
Onze visie op onderwijs	11
Onze belofte	14
Onze kernspreuk	15
Onze ambities	16
Onze doelen	18
Bijlage	24



# Ons DNA



Wie we zijn (onze identiteit)

Waar we voor staan (onze missie)

Hoe we onze missie willen verwezenlijken (onze visie)



Wie we zijn

## ONZE IDENTITEIT

*“School zijn we samen, iedereen doet ertoe”*

Respect, solidariteit en het dragen van verantwoordelijkheid zijn onze belangrijkste waarden. Vanuit deze katholieke waarden gaan we met elkaar om. Zo creëren we samen met onze leerlingen een veilige, warme en prettige sfeer, waarin iedereen zich gehoord en gezien voelt en het beste uit zichzelf kan halen.

Waar we voor staan

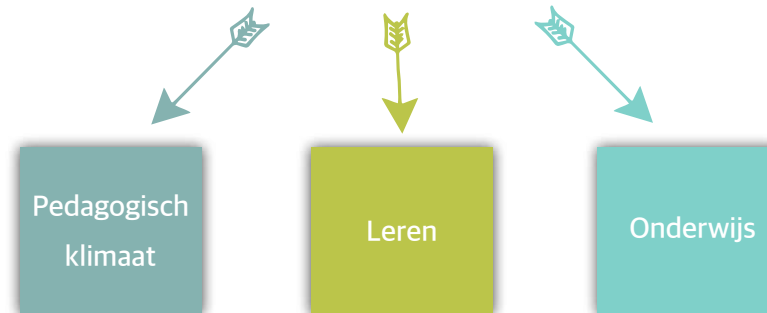
## ONZE MISSIE

Het Alfrink College staat voor **actief** en **uitdagerend** onderwijs, waarin **samen** leven, **samen** leren en **samen** werken centraal staan. We leiden onze leerlingen op tot voorbereide en toegeruste (wereld)burgers, waarbij we ze uitdagen om hun talenten en vaardigheden optimaal te ontwikkelen.

Hoe we onze missie willen verwezenlijken

## ONZE VISIE

Onze visie bestaat uit drie deelvisies



IN HET  
KORT!

## Onze visie

### Pedagogisch klimaat

- We bouwen een **goede relatie** op met leerlingen. Dit is essentieel voor hun intrinsieke motivatie. We laten leerlingen merken dat zij ertoe doen. We zijn nabij en betrokken.
- Met duidelijke **regels en structuur** dragen we bij aan een rustige en veilige omgeving, waarin leerlingen kunnen leren en vragen durven te stellen.
- Door **empathische communicatie** hebben we aandacht voor de behoeften en gevoelens van leerlingen.
- Met **hoge (maar realistische) verwachtingen** stimuleren we leerlingen om het beste uit zichzelf te halen.

### Leren

- Onze lesopbouw kent een duidelijke structuur en docenten laten leerlingen leren via het model van **directe instructie**.
- Door middel van **blended learning** stemmen we onze keuze voor digitale of analoge middelen bewust af op het gewenste leereffect.

### Onderwijs

- **Kwalificatie:** we werken aan wettelijke einddoelen, maar ook aan kennis en vaardigheden die we zelf belangrijk vinden. Dit doen we samen met de leerlingen.
- **Socialisatie:** we leren leerlingen dat ze als (wereld-) burger onderdeel zijn van een groter geheel, waarin ze een actieve rol kunnen spelen.
- **Persoonsvorming:** we geloven dat je met een goede werkhouding, structuur en discipline het verst komt. Dit stimuleren we bij onze leerlingen. Ook leren we ze ontdekken wie zij zijn en waar zij voor staan.





## ONZE VISIE OP PEDAGOGISCH KLIMAAT

### Een goede relatie door nabijheid en betrokkenheid

Veranderen, groeien en jezelf ontwikkelen brengen onzekerheid met zich mee. Daarom investeren we in een goede relatie met onze leerlingen. Het is essentieel dat zij zich vertrouwd voelen en merken dat ze ertoe doen. Zo groeit wederzijdse loyaliteit en is een leerling bereid te luisteren en te leren. Door onze nabijheid en betrokkenheid zorgen we dat leerlingen zich veilig, gezien en serieus genomen voelen. Dat vraagt ook om aandacht voor de persoonlijke omstandigheden van onze leerlingen. We tonen oprechte interesse en zijn bereid om te helpen.

### Een veilig en rustig leerklimaat door regels & structuur

We streven naar een rustig en veilig leerklimaat, waarin leerlingen intrinsiek gemotiveerd worden om te leren en daar ook de ruimte voor krijgen. Ongestoord kunnen leren. Daar gaat het om. Duidelijke regels en structuur dragen hieraan bij. Daarom maken we afspraken over hoe je met materiaal en elkaar omgaat. We grijpen krachtig in als we merken dat leerlingen worden uitgelachen, gepest of genegeerd worden. We zijn consequent in onze regels, maar we vervallen niet in starheid.

GOEDE RELATIE,  
STRUCTUUR &  
DUIDELIJKHEID

**Betrokkenheid**  
“Ik vind het fijn als de docent naar mijn thuissituatie vraagt. Dan voel ik me veilig, gehoord en gezien”

**Nabijheid**  
“Ik vind het juist leuk als een docent ook iets over zichzelf vertelt”

**Regels & structuur**  
“Ik ben mega snel afgeleid. Dus in een rustige omgeving is het wel makkelijker om te leren”

## ONZE VISIE OP PEDAGOGISCH KLIMAAT

### Empathische communicatie door aandacht voor behoeftes en gevoelens

We gaan ervan uit dat leerlingen vaak creatiever, vindingrijker en idealistischer zijn dan volwassenen. Dat willen we stimuleren. Het is heel motiverend voor leerlingen om te merken dat ze serieus genomen worden. Daarom benaderen we onze leerlingen positief, open en vriendelijk en staan we in onze communicatie stil bij hun ideeën, behoeftes en gevoelens. We kijken altijd naar wat er schuil gaat achter bepaald gedrag en maken dit bespreekbaar. Dit vraagt soms ook dat we onze kwetsbaarheid durven te laten zien en fouten durven toe te geven.

### Hoge en positieve verwachtingen

Onze belangrijkste pedagogische opdracht is om leerlingen te motiveren en te stimuleren zoveel mogelijk uit zichzelf te halen. Het stellen van hoge en realistische doelen helpt daarbij. Van leerlingen hebben we hoge verwachtingen op het gebied van inzet, resultaten en gedrag. We geven ze bij voorbaat het vertrouwen dat ze aan onze eisen kunnen voldoen en nemen niet snel genoegen met onvoldoende resultaten. We zorgen voor een waarderend klimaat, waarin leerlingen vertrouwen krijgen in het eigen kunnen. Zo ontstaat verbinding, veiligheid en wederkerigheid. We helpen onze leerlingen te structureren, keuzes te maken, vol te houden en enthousiast te blijven.

EMPATHISCHE  
COMMUNICATIE &  
HOGE (POSITIEVE)  
VERWACHTINGEN

“Het is fijn dat mijn docent niet meteen boos wordt, maar vraagt waarom ik zo reageer. Dat helpt mij!”

“Mijn docent geloofde eerder in mij dan ikzelf. Ik dacht dat ik het nooit zou kunnen allemaal”



## ONZE VISIE OP LEREN

### Positieve leeruitkomsten door een vaste lesopbouw en directe instructie

We willen intrinsiek gemotiveerde leerlingen die tijdens de lessen actief betrokken zijn. Het model van de directe instructie helpt daarbij. Met dit model geven docenten op een gestructureerde en herkenbare manier les. Daarmee zorgen we voor een effectief leerklimaat en zorgen we aantoonbaar voor sterke positieve effecten op de leeruitkomsten van de leerlingen. Elke les start met een klassikale instructie, op een interactieve manier. De vervolgactiviteiten stemt de docent af op de behoeften van de leerlingen, al dan niet met activerende werkvormen. Voor de leerlingen die dat nodig hebben, kan de docent vooraf meer instructie geven. Docenten geven altijd expliciet aan wat leerlingen moeten doen: aantekeningen maken, samenvatten, enzovoorts.

“Ik verveel me tijdens een les (bijna) nooit”

“Doordat de lessen vaak hetzelfde zijn opgebouwd, weet ik waar ik aan toe ben. Dat vind ik fijn.”

## ONZE VISIE OP LEREN



BLEND  
LEARNING

Uniek aan dit model is ook dat er aandacht is voor de drie basisbehoeften van elke leerling: autonomie, relatie en competentie. Deze elementen zijn altijd in de lesopbouw van de directe instructie verweven.

### Het gewenste leereffect door blended learning

De mogelijkheid om digitale leermiddelen in te zetten voor ons onderwijs zien we als verrijkend. Het maakt differentiëren bijvoorbeeld makkelijker en bovendien kunnen digitale leermiddelen het leren versterken. Toch schaffen we boeken, pen en papier niet af. We kiezen bewust voor *blended learning*. Daarbij dagen we docenten uit om steeds opnieuw na te denken welke vorm (digitaal of met boeken en papier) het beste past bij het lesdoel, de lesstof en het gewenste leereffect. Een leerling onthoudt bijvoorbeeld beter door zelf te schrijven op papier. Er vindt dan een sterkere verankering plaats in het geheugen. Bovendien zorgt het schrijven voor een diepere verwerking en tot betere conceptuele kennis. Voor het bevorderen van tekstbegrip geldt dat je bij het lezen van langere, informatievere teksten beter van papier kunt lezen, dan vanaf een scherm. In het bijzonder bij zwakke lezers. Digitale leermiddelen zijn op hun beurt heel effectief bij het versterken van het leren. Denk aan opdrachten voor herhaling, verdieping of automatisering van lesstof.

TIP

Bekijk de bijlage voor  
het model van de  
directe instructie

“De afwisseling  
tussen lezen en  
schrijven met pen en  
papier of het werken  
met een MacBook vind  
ik heel chill”



## ONZE VISIE OP ONDERWIJS

### Kwalificatie

Ons onderwijs richt zich op het ontwikkelen van (vak)kennis en vaardigheden. Om te beginnen kennis en vaardigheden die wettelijk zijn voorgeschreven via kerndoelen en eindtermen en die dus verplicht zijn voor het behalen van een diploma. Maar we investeren ook in het ontwikkelen van kennis en vaardigheden die wij als school belangrijk vinden. Zoals samenwerken, creatief denken, reflecteren, projectmatig werken, presenteren, feedback geven, organiseren en ontwerpen. Leerlingen denken actief en samen mee bij de organisatie van de school en zij geven feedback.

### Socialisatie

Ons onderwijs richt zich op het wegwijs maken van onze leerlingen in de snel veranderende maatschappij. We bereiden leerlingen voor op hoe je je als wereldburger gedraagt in onze steeds internationaler wordende samenleving. We leren ze welke rechten en plichten horen bij goed wereldburgerschap in een pluriforme, inclusieve, democratische en duurzame samenleving. Wij stimuleren een respectvolle interculturele dialoog die ook aandacht houdt voor de eigen identiteit. Wij willen leerlingen leren zich gemakkelijk te bewegen in een interculturele en internationale context en kunnen communiceren in meerdere talen. Wij maken dit mogelijk via diverse

“Ik mag  
meedenken over  
hoe het op school gaat.  
Moet ook wel, want  
het gaat tenslotte  
om ons”

“Ik ben  
verbonden met  
met de rest van de wereld  
en kan er een actieve  
rol in spelen als ik  
dat zou willen”



## ONZE VISIE OP ONDERWIJS

uitdagende projecten in en buiten de lessen, waarin de leerlingen samen optrekken. Bovendien bieden we de mogelijkheid aan om tweetalig onderwijs te volgen.

### Persoonsvorming

Wij zijn ervan overtuigd dat je met een goede werkhouding, structuur en discipline het verst komt. Deze overtuiging stimuleren we ook bij onze leerlingen. Maar daarnaast vinden we het minstens zo belangrijk dat zij leren wie zij zijn. Welke overtuigingen hebben ze zelf? Welke waarden vinden zij belangrijk? Welke interesses en talenten hebben ze? En hoe kunnen ze die verder ontwikkelen? Ons onderwijs richt zich op het vinden van antwoorden op deze vragen en is daarmee altijd uitdagend. Wij willen dat leerlingen zich actief en samen kunnen ontplooiën en dat ze op zichzelf leren reflecteren.

“Ik leer mezelf  
steeds beter kennen.  
Dat is soms leuk.  
En soms een  
beetje lastig”

WERELD-  
BURGERS







# Onze belofte

Voor schoolperiode 2024 - 2028

WAT WE  
BELOVEN EN  
UITSTRALEN

Het Alfrink College is voor ambitieuze leerlingen die zichzelf, de wereld en de school serieus nemen. Bij ons kunnen en mogen leerlingen (en collega's) zichzelf zijn en stimuleren we iedereen om het beste uit zichzelf te halen.

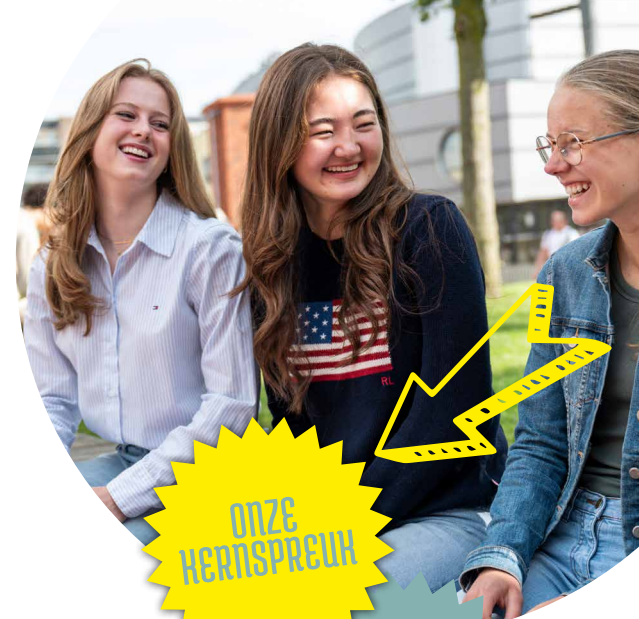
Dit komt ook terug in onze visie. Met dit schoolplan draaien we intern aan bepaalde knoppen, waardoor we in staat zijn om nog beter aan te sluiten bij de doelgroep en ons goed kunnen verplaatsen in generatie Z.

Dat willen we ook extern voelbaar maken. Door het kiezen voor een heldere positie in het landschap van middelbare scholen in onze regio, zorgen we dat we de leerlingen aantrekken die het best passen bij wat wij willen bieden en de richting waarin we ons verder ontwikkelen.

ONS  
IMAGO

WAT WE  
BELOVEN &  
UITSTRALEN

# Wonderful You



ONZE  
HERNSPREUK

BOODSCHAP  
DIE WE DELEN  
MET DE  
BUITENWERELD

Je bent mooi zoals je bent. We zijn trots op jou. Op het Alfrink word je gezien. We maken er serieus werk van om je verder te brengen en je een nog mooier mens te maken. We gaan samen aan de slag. Wonderful You is een positieve herkenning en erkenning van de leerling en een uitdaging om samen met onze collega's de beste versie van jezelf te laten zien.

De motivatie om in het onderwijs te werken vindt zijn oorsprong in de betekenis om jongeren te stimuleren het beste uit zichzelf te halen. Want leren is stimuleren. Daar is een scherp oog en een warm hart voor nodig. Wij stralen uit: je bent al geweldig als mens met je vele kwaliteiten. Samen met jou werken we aan jouw succesvolle en gelukkige toekomst.

We leggen de 'studielat' hoog, omdat kennis en vaardigheden onze leerlingen straks verder helpen. Veel aandacht gaat uit naar een beste mix van pedagogiek en didactiek en al onze collega's die het beste uit leerlingen kunnen halen, ook buiten het leslokaal. In die zin is Wonderful You zeker ook van toepassing op onze eigen collega's, waar we enorm trots op zijn.

"Sense of  
belonging  
wordt  
voelbaar!"

# Onze ambities



Voor schoolperiode 2024 - 2028

THE SKY  
IS THE LIMIT

## ONZE AMBITIES



1

### **Op het Alfrink heerst een effectief pedagogisch en didactisch klimaat**

Met een goed pedagogisch-didactisch klimaat zorgen we voor een veilige, gestructureerde leeromgeving, waarin leerlingen en medewerkers zich veilig en gelukkig voelen. Dit leidt tot betere onderwijsresultaten en tevredenheid bij leerlingen, ouders en medewerkers. Een heldere visie op onderwijs en leren gaat ons hierbij helpen.

2

### **Het Alfrink heeft een effectieve en efficiënte leerlingbegeleiding**

Met een goede leerlingbegeleiding zorgen we voor een veilige leeromgeving, duidelijke structuur en goede onderwijsresultaten. Daarbij is het belangrijk dat de basisvaardigheden in taal, rekenen en digitale geletterdheid op orde zijn. De mentor is de spil in de leerlingbegeleiding en schakelt door bij extra ondersteuningsbehoeften. Duidelijkheid over het begeleidingsproces en de taken die een mentor wel/niet heeft, gaan ons hierbij helpen.

3

### **Collega's op het Alfrink krijgen de professionele ruimte die nodig is voor het waarmaken van onze missie**

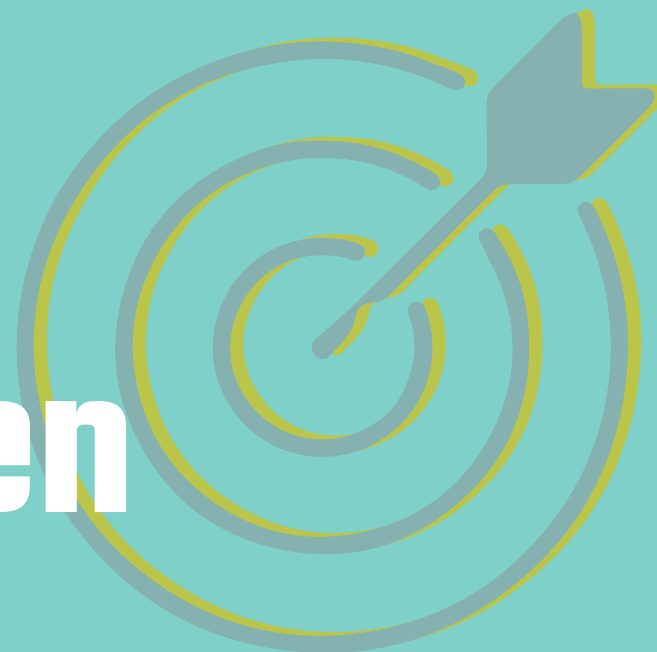
Onze collega's zijn de kern van onze school, ze maken dagelijks het onderwijs mogelijk. We stimuleren intrinsieke motivatie, competentie, autonomie en investeren in interpersoonlijke relaties. Vertrouwen van onze leidinggevenden is essentieel, net als gedeeld leiderschap. Collega's moeten professionele ruimte ervaren, waar ze invloed hebben op hun werk en binnen vastgestelde kaders beslissingen kunnen nemen. Dit vergroot betrokkenheid en zeggenschap, wat de motivatie en onderwijsresultaten ten goede komt. Het versterkt ook onze positie als aantrekkelijke werkgever.

4

### **Het Alfrink heeft een solide en samenhangend kwaliteitszorgsysteem**

Een solide kwaliteitszorgsysteem helpt ons regelmatig en/of systematisch onze doelen te monitoren en aan te passen. We houden de kwaliteit van ons onderwijs en het welzijn van leerlingen en collega's in de gaten, waardoor we verantwoording kunnen afleggen aan intern en extern toezicht. Dit zorgt ervoor dat leerlingen een ononderbroken ontwikkelingsproces kunnen doormaken en dat ons onderwijs afgestemd blijft op hun voortgang.

# Onze doelen



Voor schoolperiode 2024 - 2028



*Moet lukken toch?*



# ONZE DOELEN

## 1

Op het Alfrink  
heerst een effectief  
pedagogisch- en  
didactisch klimaat



A

**De visie op het pedagogisch klimaat (zie pag. 7+8) is zichtbaar in het dagelijks handelen**  
Onze visie op het pedagogisch klimaat helpt leerlingen zich veilig en gewaardeerd te voelen en motiveert ze om te leren. Deze visie krijgt pas een meerwaarde als deze voelbaar wordt doorleefd in onze dagelijkse praktijk en we onze keuzes en gedragingen op deze visie baseren.

B

**De visie op leren (zie pagina's 9+10) is zichtbaar in het dagelijks handelen van de docenten**  
Onze visie op leren bevat een bewezen effectieve en gestructureerde aanpak, die positief bijdraagt aan de leerresultaten van leerlingen. Deze visie krijgt pas een meerwaarde als docenten volledig volgens deze visie gaan lesgeven. Met elkaar zorgen we ervoor, dat de leskwaliteit systematisch wordt gemonitord en verbeterd.

C

**Leerlingen halen onvertraagd hun diploma, passend bij hun niveau**

We zijn tevreden als leerlingen vanaf de derde klas op hun juiste niveau zitten en beperken doubleren in alle leerjaren zoveel mogelijk. Basisvaardigheden zoals taal, rekenen en digitale geletterdheid zijn cruciaal. We meten het niveau van leerlingen en brengen ze minimaal op landelijke referentieniveaus en bieden gerichte begeleiding. Zo zorgen we voor minimale vertraging en maximale slagingskans.

D

**De school- en centraal examenresultaten liggen op of boven landelijk niveau**

We willen leerlingen goed voorbereiden op het eindexamen en hoge verwachtingen stellen. Voor schoolexamenvakken streven we naar resultaten die minstens het landelijk gemiddelde halen. Vakwerkplannen en sectiegesprekken met de schoolleiding helpen docenten systematisch na te denken over hun onderwijs, doelen te stellen en verbeteringen door te voeren. Toetsing is essentieel voor het volgen van de voortgang en het geven van feedback. Elke toets moet van hoge kwaliteit zijn en voorzien van feedback. Voor de afronding van het onderwijs gebruiken we PTA's, die jaarlijks worden gecontroleerd om de inhoud up-to-date te houden en de focus op CE-stof te behouden.

E

**Onze leerlingen in de onderbouw kunnen een uitdaging aangaan in een plusklas**

In onze plusklassen kunnen leerlingen kiezen voor extra uitdaging op het gebied van techniek, podium, taal of sport. We blijven monitoren of het aanbod voldoet aan de behoefte van onze leerlingen en aan de wensen van ouders en collega's. We evalueren jaarlijks de inhoud van het programma en passen het aan wanneer nodig.

F

**(Wereld)burgerschap heeft een prominente plek in het onderwijs en de organisatie**

We ontwikkelen een programma voor burgerschap en wereldburgerschap dat in lijn is met de UNESCO-uitgangspunten. Thema's zoals armoede, vrede, recht, duurzaamheid en democratie zijn hierin belangrijk. We willen meer systematisch doelen formuleren en vaststellen hoe deze via verschillende activiteiten bereikt worden. Zo bevorderen we ook de verbondenheid tussen leerlingen en docenten. Een beleidsdocument beschrijft hoe de school aan nationale en internationale burgerschapseisen voldoet, incl. monitoring en evaluatie van behaalde doelen.

# ONZE DOELEN

## 2

Het Alfrink heeft  
een effectieve  
en efficiënte  
leerlingbegeleiding



### A

#### **De mentor is de spil in de leerlingbegeleiding**

De leerlingen zijn te allen tijde goed in beeld bij de mentoren. De mentor speelt een centrale rol in de leerlingbegeleiding en fungeert als centraal aanspreekpunt voor leerlingen en ouders. De mentor is verantwoordelijk voor het welzijn, de prestaties en het gedrag van leerlingen. Samenwerking met andere functionarissen, zoals vakdocenten, afdelingscoördinatoren en de coördinator leerlingondersteuning is hierbij essentieel. Er wordt gewerkt aan duidelijke rollen en verantwoordelijkheden binnen de begeleidingsstructuur, inclusief een gestandaardiseerd overdrachtsformulier voor mentoren in Magister. De effectiviteit van begeleidingsmethodes zoals RTTI en OMZA wordt onderzocht voor betere feedback aan leerlingen/ouders en verbeterde leerlingbegeleiding.

### B

#### **Individuele begeleiding aan leerlingen met extra ondersteuningsbehoefte**

Geen leerling is hetzelfde. Daarom introduceren we de Alfrink BegeleidingsBand in het rooster. Deze is gebaseerd op eerdere initiatieven, zoals Alfrink-uren en NPO-uren. In de begeleidingsband kunnen leerlingen extra ondersteuning krijgen van docenten en mentoren, zoals vakinhoudelijke hulp, leren leren en NT2-ondersteuning.

De coördinator leerlingondersteuning speelt een cruciale rol bij het opstellen en beheren van ontwikkelingsperspectiefplannen (OPP) voor leerlingen met speciale ondersteuningsbehoeften en bij verstoring gedrag of hoog verzuim, die in Magister en het Register Onderwijsdeelnemers (ROD) worden vastgelegd.

## ONZE DOELEN

### 3

**Collega's op het Alfrink krijgen de professionele ruimte die nodig is voor het waarmaken van onze missie**

**A**

#### **Er is rolduidelijkheid over functies, taken en verantwoordelijkheden**

Er komt meer helderheid over taken en verantwoordelijkheden. Teams worden ingedeeld waarbij elke afdelingsleider direct leiding geeft aan zijn/haar teamleden. Een gedetailleerde portefeuillevredeling binnen het MT verduidelijkt de verantwoordelijkheden. In de leerling-begeleiding wordt de rolverdeling expliciet gemaakt, met de mentor als centrale functionaris en de toevoeging van een coördinator leerlingondersteuning. Zo zorgen we voor meer efficiëntie, werkplezier en eigenaarschap onder medewerkers en ook voor meer duidelijkheid voor leerlingen en ouders.

**B**

#### **Medewerkers voelen zich gezien en gehoord door hun leidinggevende**

We vinden het belangrijk dat collega's voelbaar gezien en gehoord worden. Er komt een nieuwe gesprekscyclus om dit te ondersteunen. Personeelszorg verloopt voortaan via de afdelingen, niet meer via de rector/bestuurder. Jaarlijks wordt elke medewerker minimaal een keer gesproken. Ook wordt gebruik gemaakt van een medewerkerstevredenheids-onderzoek of energiemeter voor welzijn. Dit biedt concrete handvatten voor het bevorderen van welzijn en resulteert in schoolbrede acties voor de toekomst.

**C**

#### **Medewerkers werken graag bij ons en zijn tevreden**

We blijven werken aan de tevredenheid van onze collega's. Dat deden we al door goede secundaire arbeidsvoorwaarden en het inzetten van andere functionarissen voor bepaalde taken. Met de eerder genoemde gesprekscyclus en medewerkerstevredenheids-onderzoeken zetten we de volgende stappen. Daar komt een herzien taakbeleid bij dat onder andere recht doet aan de verschillen tussen de secties. We monitoren de tevredenheid en voeren voortdurend aanpassingen door om de tevredenheid hoog te houden.

**D**

#### **Voor docenten is er gerichte ondersteuning en begeleiding**

We stellen hoge eisen aan docenten op pedagogisch en didactisch vlak. Daarom willen we ze kwalitatief ondersteunen en breiden we het begeleidingsteam uit. Om in ontwikkeling te blijven, kunnen we de feedback gebruiken die uit de gesprekscyclus en leerlingenquêtes komt. Digitale vaardigheden worden jaarlijks voor iedereen bijgeschoold. Ook is er ondersteuning voor niet-bevoegde docenten om hun bevoegdheid te behalen, inclusief studieverlof en coaching.





## ONZE DOELEN 3

E

### **Er wordt door docenten binnen de sectie en afdeling samen geleerd (versterking sociaal kapitaal)**

We bevorderen samenwerking tussen docenten door frequent sectieoverleg. Jaarlijks is er de mogelijkheid voor secties om twee dagen of vier dagdelen te besteden aan onderwijsontwikkeling. Collegiaal lesbezoek voor feedback op pedagogische aanpak en lesmodel wordt gestimuleerd. We willen schoolbrede intervisie via het begeleidingsteam aanbieden. Door intensievere samenwerking binnen afdelingen en secties versterken we de docentenbekwaamheid en realisatie van onze onderwijsambities.

F

### **Alle medewerkers stimuleren een professionele cultuur**

We streven naar een professionele en veilige cultuur, waarin collega's elkaar kunnen en durven aanspreken. We willen gedrag dat de schooldoelen ondersteunt en bijdraagt aan het eigen welbevinden en dat van collega's. Het is belangrijk dat feedback professioneel, los van kritiek, gegeven wordt. Zo bevorderen we een positieve en effectieve werkomgeving.

G

### **Het managementteam (MT) werkt cyclisch aan individuele en gezamenlijke professionalisering**

Een goed functionerend MT is een voorwaarde voor een goede school. Dat vraagt dat ook het MT voortdurend in ontwikkeling is en verder professionaliseert. We gaan een Management Drives traject volgen om elkaar beter te leren kennen in sterktes, zwaktes en drijfveren. Ook volgen we trainingen, zoals professionele schoolcultuur en verzuimtrainingen en gaan we persoonlijke ontwikkelassessments inzetten. We blijven onze behoefte aan leiderschapsontwikkeling verkennen en anticiperen erop.

H

### **Het ziekteverzuim ligt onder of op de landelijke benchmark**

We vinden het belangrijk dat collega's met plezier en energie kunnen blijven werken. Ook willen we dat collega's natuurlijk zo min mogelijk verzuimen vanwege ziekte. We zijn tevreden wanneer de ziekteverzuimindicatoren zich op of onder het landelijk gemiddelde bevinden. De interventies beschreven bij de eerdere doelen zullen hieraan bijdragen.

I

### **Heldere communicatielijnen voor alle schoolrelevante informatie**

We willen deze schoolplanperiode een platform ontwikkelen waar collega's altijd alle relevante informatie kunnen terugvinden. Een duidelijke verzamelplek voor alles wat je als collega wilt en moet weten. Daarnaast stellen we een communicatieplan op. Daarin wordt vastgelegd hoe de communicatie verloopt en welk middel voor welke doelgroep wordt ingezet.

# ONZE DOELEN

## 4

Het Alfrink heeft  
een solide en  
samenhangend  
kwaliteitszorgsysteem



### A

#### **Er wordt systematisch gewerkt met een kwaliteitskalender en een PDCA-schoolplan**

Er wordt een kwaliteitskalender opgesteld. Kwaliteit vormt hiermee een vast agendapunt op de vergaderingen van de kerndirectie. Zo komt er structuur in de onderwerpen die in het kader van kwaliteitszorg belangrijk zijn. Doordat het schoolplan een PDCA-uitwerking heeft, kan ook de voortgang van het schoolplan goed gevolgd worden. Acties kunnen eventueel jaarlijks worden bijgesteld. Het is overzichtelijk welke actie tot welk doel bijdraagt en wie ervoor verantwoordelijk is. Door de kwaliteitskalender en de PDCA-uitwerking van het schoolplan breed met het team te delen, vergroot dit de gezamenlijke kwaliteitscultuur op school.

### B

#### **Door het bespreken van onderwijsresultaten werken we aan ons kwaliteitsbeleid**

We delen regelmatig onderwijsresultaten met alle medewerkers en afdelingen om een gemeenschappelijk kwaliteitsbewustzijn te bevorderen. In de onderbouwafdelingen worden met name de onderbouwsnelheid en de onderwijspositie besproken en in de bovenbouwafdelingen met name het bovenbouwsucces en het examengemiddelde. Vakspecifieke informatie zoals WOLF-rapportages en SE/CE-verschillen worden ook gedeeld en vormen de basis voor doelstellingen in afdelingsplannen en sectiegesprekken. Een datateam adviseert het MT jaarlijks over mogelijke risico's in de overgangs- en inspectienormen, wat bijdraagt aan proactieve verbeteringen op basis van data.

### C

#### **De dialoog over tevredenheidsonderzoeken leidt tot verbeterpunten**

Jaarlijkse tevredenheidsonderzoeken (onder leerlingen, ouders en medewerkers) krijgen pas meerwaarde, als we ook in dialoog gaan met de verschillende groepen en samen verbeterpunten benoemen en doelen stellen voor het jaar erop. De concrete verbeterpunten en acties krijgen vervolgens een plek in de PDCA-uitwerking van het schoolplan, dat jaarlijks kan worden bijgesteld.

### D

#### **Cyclisch werken is verankerd in de school**

We willen de kwaliteitscultuur stimuleren door cyclisch werken op verschillende plekken in de school te integreren. Nieuwe plannen worden getoetst aan het schoolplan en periodiek geëvalueerd. Transparantie in doelen is belangrijk, dus deze worden gedeeld met het team. Cyclisch werken komt terug in de PDCA-uitwerking van het schoolplan, de kwaliteitskalender, onderwijsresultaten, analyse van gezakte leerlingen, lesbezoeken, jaarlijkse sectiegesprekken, gesprekscyclus, klankbordgroepen, overlegstructuren en projectgroepen.

### E

#### **De managementrapportage heeft een vast format en wordt verrijkt**

De kerndirectie en de Raad van Toezicht willen op vaste momenten inzicht in exploitatie, personele gegevens, onderwijskwaliteit en externe ontwikkelingen. Ze streven naar een managementrapportage die drie keer per jaar verschijnt en financiële, personele en onderwijskundige informatie bevat. Deze rapportage vormt de basis voor het bestuursverslag.



# Bijlagen

Voor schoolperiode 2024 - 2028



## 1 Opstart van de les (kop)

<ul style="list-style-type: none"> <li>• Leerlingen worden bij de deur ontvangen door docent</li> </ul>	<b>WAAROM?</b>	<ul style="list-style-type: none"> <li>• Ontvangst bij de deur betekent investeren in de relatie</li> </ul>	<b>BASISBEHOEFTE</b>	<ul style="list-style-type: none"> <li>• Persoonlijk groeten &amp; contact maken bij de start van de les betekent investeren in de relatie</li> </ul>
<ul style="list-style-type: none"> <li>• Lesdoel(en) op bord/beamer</li> </ul>		<ul style="list-style-type: none"> <li>• Doelen motiveren leerlingen</li> </ul>		
<ul style="list-style-type: none"> <li>• Planning/programma op bord/beamer</li> </ul>		<ul style="list-style-type: none"> <li>• Leerlingen weten goed wat ze moeten doen en waar ze aan toe zijn: het bieden van duidelijkheid &amp; structuur is een terugkerende factor in lerareneffectiviteitsstudies</li> </ul>		
<ul style="list-style-type: none"> <li>• Terugblik op vorige les</li> </ul>		<ul style="list-style-type: none"> <li>• Terugblik zorgt voor samenhang &amp; structuur</li> </ul>		
<ul style="list-style-type: none"> <li>• Huiswerkcontrole</li> </ul>		<ul style="list-style-type: none"> <li>• Controleren van huiswerk maakt het betekenisvoller</li> </ul>		

## 2 Middenstuk van de les (romp)

<ul style="list-style-type: none"> <li>• Onderzoeken en activeren van voorkennis</li> </ul>	<b>WAAROM?</b>	<ul style="list-style-type: none"> <li>• Nieuwe informatie nemen leerlingen beter op als deze aan oude kennis kan worden gekoppeld</li> </ul>	<b>BASISBEHOEFTE</b>	<ul style="list-style-type: none"> <li>• Doordat leerlingen de les kunnen volgen, geeft dit zelfvertrouwen en maakt dat zij zich competent voelen</li> </ul>
<ul style="list-style-type: none"> <li>• De uitleg geven: heldere structuur en op juiste niveau</li> <li>• Leerlingen worden actief betrokken door hun gewenst gedrag expliciet te benoemen (maak aantekeningen, stel vragen)</li> </ul>		<ul style="list-style-type: none"> <li>• Leerlingen weten goed wat ze moeten doen en waar ze aan toe zijn: het bieden van duidelijkheid &amp; structuur is een terugkerende factor in lerareneffectiviteitsstudies</li> </ul>		
<ul style="list-style-type: none"> <li>• Controle: is de instructie door alle leerlingen begrepen?</li> </ul>		<ul style="list-style-type: none"> <li>• Controleren op begrip = formatief handelen, geeft docent &amp; leerling de noodzakelijke feedback in het leerproces, anders haken leerlingen af</li> </ul>		<ul style="list-style-type: none"> <li>• Feedback geven draagt eraan bij dat leerlingen zich competent kunnen voelen en weten hoe zij het leren kunnen</li> </ul>
<ul style="list-style-type: none"> <li>• Complimenteer en spreek vertrouwen uit</li> </ul>		<ul style="list-style-type: none"> <li>• Complimenteren en vertrouwen geven, geeft gevoel van competent zijn bij de leerling</li> </ul>		<ul style="list-style-type: none"> <li>• Complimenteren &amp; vertrouwen geven, geeft gevoel van competent zijn bij de leerlingen en investeert in de relatie</li> </ul>
<ul style="list-style-type: none"> <li>• Toepassen van activerende werkvorm(en)</li> </ul>		<ul style="list-style-type: none"> <li>• Leerstof beklijft beter als leerlingen actief betrokken zijn, meerdere zintuigen inzetten; daardoor leren zij effectiever</li> </ul>		
<ul style="list-style-type: none"> <li>• Afwisseling (in instructie/verwerkingsopdracht/uitwisseling/huiswerk)</li> </ul>		<ul style="list-style-type: none"> <li>• Afwisseling stimuleert leerlingen om verschillende oplossingsstrategieën te leren en houdt ze gemotiveerd</li> </ul>		<ul style="list-style-type: none"> <li>• Enige keuzes in inhoud/vorm versterken het gevoel van autonomie</li> </ul>
<ul style="list-style-type: none"> <li>• Tempo: duidelijke eisen in tijd en inhoud voor tussentijdse opdrachten</li> </ul>		<ul style="list-style-type: none"> <li>• Een hoger lestempo is motiverend voor de leerlingen</li> </ul>		

## 3 Slot van de les (staart)

<ul style="list-style-type: none"> <li>• Samenvatten van de les</li> </ul>	<b>WAAROM?</b>	<ul style="list-style-type: none"> <li>• Samenvatten geeft duidelijkheid &amp; structuur</li> </ul>	<b>BASISBEHOEFTE</b>	
<ul style="list-style-type: none"> <li>• Terugblik op doel(en) van de les</li> </ul>		<ul style="list-style-type: none"> <li>• Als het gestelde doel behaald is, was de les effectief. Zo niet, dan zijn er verbeterpunten</li> </ul>		
<ul style="list-style-type: none"> <li>• Terugblik op het gedrag van de leerlingen in de les</li> </ul>		<ul style="list-style-type: none"> <li>• Doordat leerlingen feedback krijgen op het gedrag, gaan ze meer verantwoordelijkheid voelen</li> </ul>		<ul style="list-style-type: none"> <li>• Complimenten dragen bij aan gevoel van competentie en relatie</li> </ul>
<ul style="list-style-type: none"> <li>• Huiswerk opgeven op bord en in de agenda's laten zetten</li> </ul>		<ul style="list-style-type: none"> <li>• Huiswerk opgeven/laten noteren geeft duidelijkheid &amp; structuur</li> </ul>		
<ul style="list-style-type: none"> <li>• Afscheid nemen</li> </ul>		<ul style="list-style-type: none"> <li>• Een 'fijn weekend' of 'succes met de toets de volgende les' draagt bij aan de relatie</li> </ul>		<ul style="list-style-type: none"> <li>• Een warme boodschap draagt bij aan de relatie</li> </ul>

# COLOFON

## **Redactie**

Alfrink College

## **Ontwerp & lay-out**

WAFL - 's-Hertogenbosch - waf1.nu



