

# BESTUURSVERSLAG

## 2023



**KARDINAAL ALFRINK STICHTING**



# BESTUURSVERSLAG 2023

<b>1. Voorwoord</b>	<b>5</b>
<b>2. Inleiding:</b>	
○ Wie we zijn en waar we voor staan: missie en visie	6
○ Schoolplan	
○ Organisatiestructuur	
○ Juridische structuur	
○ Code goed onderwijsbestuur	
<b>3. Personeel en strategisch personeelsbeleid</b>	<b>9</b>
○ Aantal medewerkers in vaste en tijdelijke dienst	
○ Zaken van behoorlijke personele betekenis	
○ Ontwikkelingen op personeelsgebied en arbeidsomstandigheden	
○ Gevoerde beleid beheersing van uitkeringen na ontslag	
○ Cao-dagen	
○ Vacatures	
○ Ziekteverzuim	
○ Verdeling m/v	
○ Verdeling personeel over categorieën OP/OOP/DIR	
○ Ontwikkeling aantal leerlingen per docent	
○ Functiemix	
○ Profiel van een Alfrinkdocent	
○ Bevoegd/onbevoegd	
○ Instroom/uitstroom personeel	
○ Leeftijdsopbouw personeel	
○ Eigen risicodrager	
○ Strategie	
○ Inzet collectieve en individuele werkdrukmiddelen	
<b>4. Leerlingen</b>	<b>16</b>
○ Aantal leerlingen en prognose	
○ Aantal leerlingen per leerjaar/afdeling	
<b>5. Onderwijs</b>	<b>17</b>
○ Toelatingsbeleid en aanmeldingen	
○ NT-2	
○ Onderwijsprestaties	
○ Hulpstructuur en zorg	
○ Onderwijsleerproces	
○ Toetsing en examinering	
○ Cambridge en IB-examens	
○ Overgangsnormen onderbouw	
○ Lente- en zomerschool	
○ Scholing en studiedagen	
○ Erasmus Plus	
○ 20 minuten lezen	
○ Tweetalig havo/vwo en havo	
○ Alfrink+ en vwo-klas	



○ ICT en digitalisering	
○ Internationalisering en Unesco	
○ Passend onderwijs	
○ Inzet NPO-gelden	
<b>6. Kwaliteitszorg en onderzoek</b>	<b>24</b>
<b>7. Samenwerkingsverbanden en ontwikkelingen daarin</b>	<b>25</b>
○ Contacten met de basisscholen	
○ Contacten met Zoetermeerse scholen	
○ Samenwerkingsverband Regsam	
○ Semper Movens	
○ Opleidingsschool Haaglanden	
○ Samenwerkingsverband RAP-regio	
<b>8. Zaken met politieke of maatschappelijke impact: o.a. MVO</b>	<b>25</b>
<b>9. Huisvesting</b>	<b>25</b>
○ Infrastructuur	
○ Ontwikkelingen en duurzaamheid	
○ Onderhoud	
<b>10. Klachtenafhandeling en vertrouwenspersonen</b>	<b>26</b>
<b>11. Ongevallenregistratie</b>	<b>26</b>
<b>12. Treasurybeleid</b>	<b>26</b>
<b>13. Risicobeheersing en controlesysteem</b>	<b>27</b>
<b>14. Toezicht: Verslag RvT en overzicht toezichthouders met nevenfuncties</b>	<b>27</b>
<b>15. Financiën</b>	<b>31</b>
○ Staat van Baten en lasten 2023	
○ Toelichting op de staat van baten en lasten, t.o.v. de begroting	
○ Toelichting op het resultaat	
○ Overige zaken van financieel belang	
○ Toelichting op het investeringsbeleid	
○ Rechtmatige en doelmatige besteding van middelen	
○ Financiële positie, kengetallen en ontwikkeling eigen vermogen	
○ Signaleringswaarde	
○ Toelichting op de balans	
○ Continuïteitsparagraaf met toelichting	
○ Toelichting op de liquiditeitsontwikkeling	
○ Meerjarige kengetallen personeel en leerlingen	

- Balans per 31 december 2023 na voorstel resultaatbestemming
- Staat van Baten en Lasten
- Kasstroomoverzicht 2023
- Toelichting op de posten van de balans
- Model G - Verantwoording subsidies
- Niet in de balans opgenomen verplichtingen en activa
- Overzicht verbonden partijen
- Grondslagen
- Bestemming exploitatieresultaat
- Gebeurtenissen na balansdatum
- Controleverklaring van de onafhankelijke accountant
- Wet Normering bezoldiging Topfunctionarissen publieke en semipublieke sector

## 1. Voorwoord

Voor u ligt het bestuursverslag van de Kardinaal Alfrink Stichting over het kalenderjaar 2023. In dit verslag leggen we verantwoording af over hoe het is gegaan met onze school, onze leerlingen en onze medewerkers. We doen dit voor alle geïnteresseerden en betrokkenen bij onze school.

Het jaar 2023 was een jaar vol ontwikkeling. De school is in het voorjaar druk geweest met het zoeken naar een nieuwe rector/bestuurder. In het najaar van 2023 zijn de missie en visie van het Alfrink College opnieuw opgesteld en zijn de ambities opgesteld voor het nieuwe schoolplan en daarmee de strategische koers voor de jaren 2024-2028. Er is een nieuwe visie op pedagogisch klimaat, leren en onderwijs geformuleerd. Samengevat kan gesteld worden dat het kalenderjaar 2023 in het teken stond van opnieuw positie bepalen en vervolgens de koers uitstippelen voor de komende jaren. Er is bewust een jaar de tijd gekozen om in rust tot een nieuwe strategie te komen. Deze strategie zal in het schoolplan 2024-2028 volledig zijn uitgewerkt.

Ik wens u veel leesplezier met het bestuursverslag van Kardinaal Alfrink Stichting.

Philip de Vries  
voorzitter College van Bestuur

## 2. Inleiding

*Waar staan we voor en waar gaan we voor: missie en visie*

Het Alfrink College is een scholengemeenschap voor havo, vwo en tto, waarin we samen leren, samen werken en samen leven. We werken vanuit de rooms-katholieke identiteit, waarbij wederzijds respect, solidariteit en verantwoordelijkheid voelen en nemen voor ons belangrijk zijn. Vanuit deze waarden spreken we elkaar aan. Op deze manier creëren we samen met de leerlingen een warme en prettige sfeer en zorgen ervoor dat het Alfrink College een veilige school is waar iedereen zich gehoord en gezien voelt en waar iedereen het beste uit zichzelf haalt. Ons motto is:

*“school zijn we samen, iedereen doet ertoe”*

De kernwaarden van de school zijn: samen, actief en uitdagend. We bereiden onze leerlingen voor op deelname aan de moderne maatschappij in de 21<sup>ste</sup> eeuw, waarbij we hen uitdagen al hun talenten optimaal te ontwikkelen. Om dit te realiseren, hebben we de volgende visie op onderwijs:

- We geven modern en aantrekkelijk kwaliteitsonderwijs waarbij leerlingen uitgedaagd worden tot actief leren en het nemen van verantwoordelijkheid. Digitale middelen spelen hierbij een prominente rol.
- We bieden onze leerlingen binnen en buiten de lessen mogelijkheden om zich breed te ontplooiën, bijvoorbeeld op het gebied van cultuur, sport, ICT en internationalisering.
- We hebben een overzichtelijke structuur. Dit zie je terug in de organisatie, de lessen, de begeleiding en de heldere communicatie. We geven leerlingen onderwijs in een goed gefaciliteerd en modern gebouw op één locatie.
- We streven naar goede eindexamenresultaten. Een diploma dat op het Alfrink College behaald is, moet een solide basis voor het vervolgonderwijs zijn.

Onze kernactiviteit is dat we een leeromgeving realiseren waarin gelijkwaardigheid en wederzijds respect belangrijke uitgangspunten zijn. De rooms-katholieke identiteit van de school is niet alleen op papier, maar juist ook in de praktijk zichtbaar, onder andere door diverse verbindende activiteiten.

### *Schoolplan 2019-2023*

In 2019 is het schoolplan geschreven met onze vier primaire ambities voor de periode 2019-2023:

1. Actieve en verantwoordelijke leerlingen
2. Flexibilisering
3. Professionele ruimte van de docent
4. Verbinding binnen de school





Iedere ambitie is uitgewerkt in twee speerpunten voor 2023. De speerpunten worden benoemd ten aanzien van de organisatie, het personeelsbeleid, de kwaliteitszorg en de opbrengsten. De speerpunten worden ieder jaar geconcretiseerd in een schooljaarplan.

Vanwege de naweeën van de coronacrisis is besloten de looptijd van het schoolplan te verlengen tot en met schooljaar 2023/2024.

Per 1 augustus 2024 zal het nieuwe schoolplan van start gaan, dat vervolgens een looptijd heeft over de schooljaren van 2024-2025 tot en met 2027-2028. In schooljaar 2023/2024 staat de ontwikkeling van het nieuwe schoolplan centraal en de tweede helft van 2023 heeft dan ook in het tegen gestaan van de ontwikkeling van een nieuwe strategie voor de komende schooljaren.

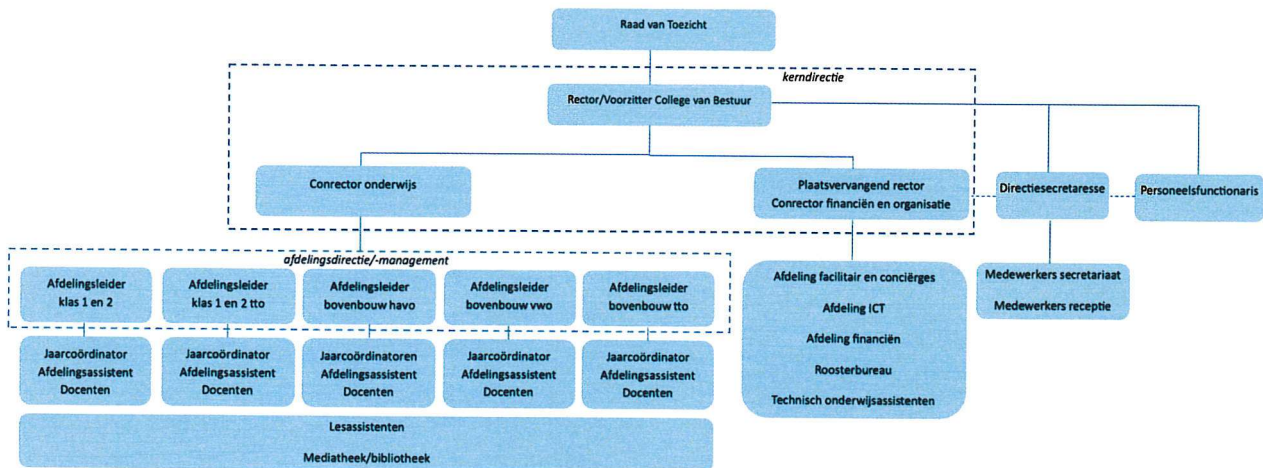
#### *Organisatiestructuur*

Het College van Bestuur van de stichting heeft één bestuurder, die tevens de functie van rector bekleedt. Samen met twee conrectoren (onderwijs en financiën & organisatie) vormen zij de kerndirectie (KD). De conrector financiën & organisatie is tevens plaatsvervangend rector en vervangt de rector bij diens afwezigheid. De bestuurder stelt in overleg met de kerndirectie het beleid vast.

De kerndirectie draagt als collectief de verantwoordelijkheid voor alle portefeuilles op school. Portefeuilles kunnen vanuit de kerndirectie zijn gemandateerd aan de afdelingsdirectie.

De conrector onderwijs geeft leiding aan de afdelingsdirectie, ook wel het afdelingsmanagement (AM) genoemd. De afdelingsdirectie bestaat uit vijf afdelingsleiders die leidinggeven aan een afdeling binnen de school en daarnaast schoolbrede portefeuilles bij zich kunnen hebben zoals: PR en werving, examensecretariaat, toetsbeleid, wereldburgerschap, tweetalig onderwijs, UNESCO.

### Organogram Kardinaal Alfrink Stichting



#### Juridische structuur

Sinds 1 augustus 1976 biedt het Alfrink College in Zoetermeer onderwijs aan. De Kardinaal Alfrink Stichting is opgericht op 12 juli 1977 en is gevestigd te Zoetermeer. De Stichting heeft als doel het bevorderen van het Voortgezet Onderwijs in Zoetermeer. Zij beoogt daarbij onderwijs te geven op katholieke grondslag. Het Alfrink College is een open rooms-katholieke scholengemeenschap met een havo, vwo en tweetalig onderwijs (tto). De Kardinaal Alfrink Stichting is ingeschreven bij de Kamer van Koophandel onder nummer: 41149483.

De Raad van Toezicht heeft alle bevoegdheden statutair aan het College van Bestuur toegekend. De Raad van Toezicht (RvT) bestaat uit zes leden, het verslag van de RvT staat in hoofdstuk 14 van dit verslag. Het College van Bestuur bestond in kalender 2023 uit:

- Van 1 januari 2023 tot en met 31 juli 2023: mevrouw G.P. Assenberg.
- Van 1 augustus 2023 tot en met 30 september 2023: de heer W.J. Grootveld.
- Per 1 oktober 2023: de heer P.M. de Vries.

#### Code Goed Onderwijsbestuur

Het intern toezicht en bestuur zijn ingericht volgens de principes van 'good governance' en in overeenstemming met de Code Goed Onderwijsbestuur van de VO-raad. Dit houdt onder andere in dat bestuur en toezicht gescheiden zijn door instelling van een Raad van Toezicht (RvT) en een College van Bestuur (CvB). In het reglement van bestuur en toezicht zijn de onderscheiden rollen, taken en verantwoordelijkheden vastgelegd. Het CvB bestuurt de school en is werkgever voor alle medewerkers. Het CvB is verantwoordelijk voor het presteren van de organisatie en ziet toe op de naleving van alle wettelijke voorschriften. De RvT heeft de werkgeversrol voor het CvB en beoordeelt het functioneren van het CvB. De RvT is tevens een kritisch klankbord en sparringpartner bij de beleidsbeslissingen van het CvB.

Daarnaast heeft de RvT de taak toezicht te houden op het presteren van de organisatie en de algemene gang van zaken. De RvT is ook verantwoordelijk voor de benoeming, schorsing of ontslag van het CvB en de benoeming van de accountant voor de jaarcontrole.

De Kardinaal Alfrink Stichting is lid van de VO-Raad en voldoet dus aan de lidmaatschapseisen van de VO-raad.

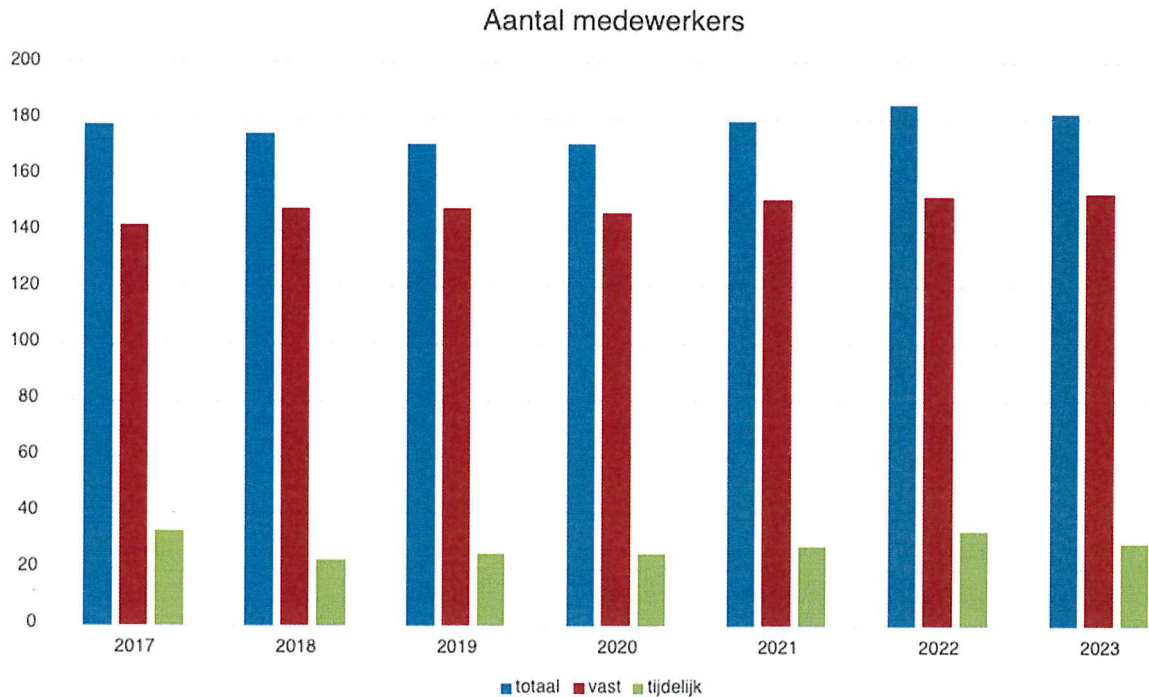
In 2023 is niet afgeweken van de Code Goed Onderwijsbestuur.

De Raad van Toezicht bestaat uit 6 leden, waarvan 67% man en 33% vrouw.



### 3. Personeel en strategisch personeelsbeleid

#### *Aantal medewerkers in vaste en tijdelijke dienst*



De school had op 1 oktober 2023 182 medewerkers in dienst. Hiervan behoorden 132 medewerkers tot het onderwijs gevend personeel, 42 medewerkers tot het onderwijsondersteunend personeel en 8 medewerkers tot de directie.

#### *Zaken van behoorlijke personele betekenis*

In 2023 zijn er geen zaken met aanzienlijke personele betekenis geweest.

#### *Gevoerde beleid beheersing van de uitkeringen na ontslag*

Om de kosten van uitkeringen na ontslag te beperken investeert het Alfrink waar nodig veel in collega's in het vinden van een passende werkkring voor collega's, zowel intern als extern. In 2023 zijn er geen uitkeringen na ontslag uitgekeerd.

#### *Ontwikkelingen op personeelsgebied en arbeidsomstandigheden*

De school kent een crisisdraaiboek. Een exemplaar van het crisisdraaiboek is aanwezig bij de leden van het managementteam, de leden van het coördinatieteam bij crisis en op de kamer van de counselors en het secretariaat.

Sinds een aantal jaren werken we volgens het convenant *De veilige school*. Dit convenant is afgesloten met alle Zoetermeerse scholen voor VO, de Gemeente Zoetermeer, politie Haaglanden en het Openbaar Ministerie. In dit convenant en het bijbehorend protocol staan onderlinge afspraken waardoor duidelijk is wat we van elkaar (kunnen) verwachten en het bevat richtlijnen hoe te handelen met betrekking tot allerlei aspecten rondom veiligheid.

#### *Vacatures*

Het is in 2023 opnieuw gelukt om alle vacatures te vervullen. Ondanks het almaar groter wordende tekort aan leraren zijn we daar blij om. Wel merken we dat het aantal docenten dat reageert op vacatures steeds kleiner wordt. We zullen steeds meer het collegiale netwerk van huidige

medewerkers van het Alfrink College moeten inzetten om nieuwe docenten te vinden en nog meer proberen studenten die bij ons stage lopen te binden aan onze school.

### Ziekteverzuim

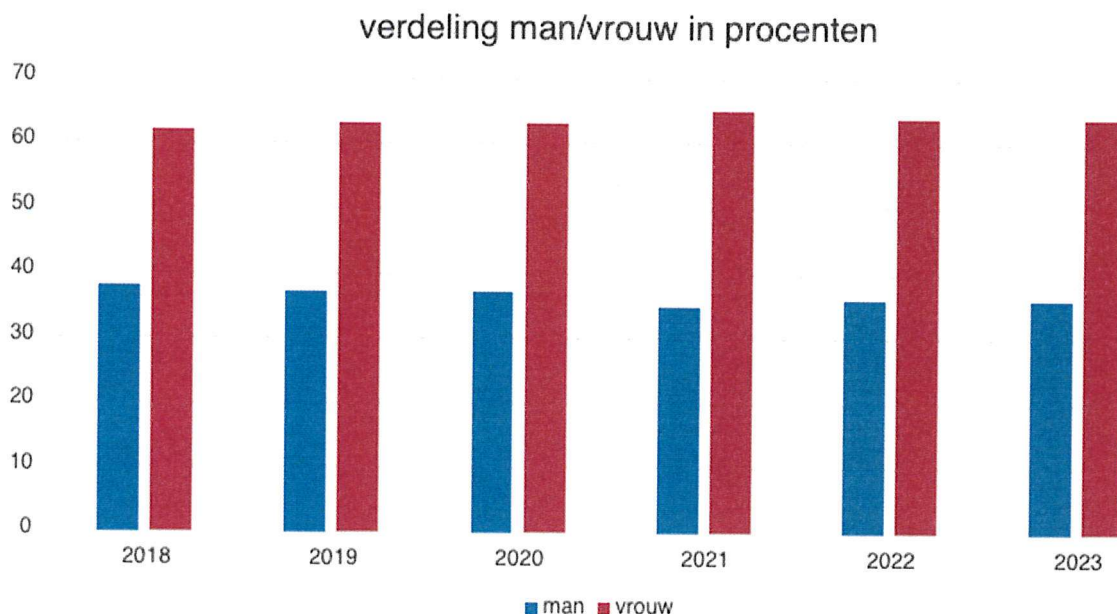
#### Ziekteverzuimpercentage & ziekmeldingsfrequentie

	2018	2019	2020	2021	2022	2023
Verzuimpercentage Alfrink	4,04	4	5,05	4,97	5,67	4,07
Verzuimpercentage landelijk (onderwijs)	5,6	5,6	5,4	5,3	6,1	nnb
Verzuimfrequentie Alfrink	2,56	2,77	2,22	2,38	3,89	2,48
Verzuimfrequentie landelijk	1,8	1,7	1,2	1,4	2,1	nnb

In 2023 is geen noemenswaardig verschil waarneembaar in het (ziekte)verzuimpercentage of de (ziekte)verzuimfrequentie. In 2023 zijn er drie medewerkers langer dan een jaar ziek, wat het langdurig verzuim vergroot heeft.

De bedrijfsarts geeft aan dat de werkgever een proactief verzuimbeleid hanteert; via de werkgever worden passende interventies ingezet ten behoeve van het herstel en optimale re-integratie. Gezien de ziekmeldingsfrequentie is het van belang is om verzuimgesprekken te houden, tijdig het gesprek aan te gaan om werk gerelateerde knelpunten te bespreken en het onder de aandacht brengen en houden van een preventief spreekuur door de bedrijfsarts.

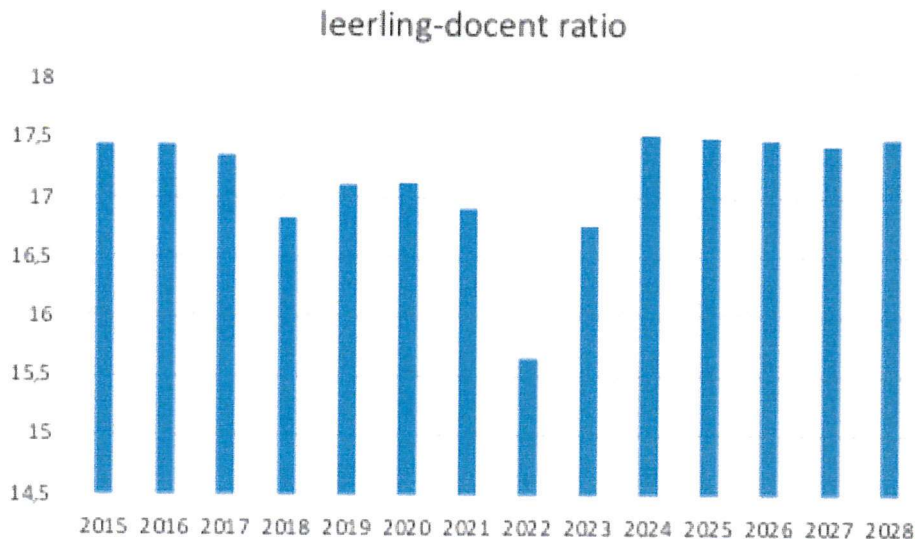
### Verdeling man/vrouw



Er is nauwelijks verschil waarneembaar in de verhouding man/vrouw wanneer 2023 wordt vergeleken met 2022. In de directie (afdelingsmanagement en kerndirectie samen) is de verhouding man/vrouw per 1 oktober 2023 wel iets gestegen, namelijk tot 75%/25%. We streven naar een gelijke verdeling tussen man/vrouw in de directie.



Vanuit het NPO waren er meer gelden beschikbaar die indertijd o.a. zijn ingezet voor klassenverkleining. Hierdoor daalde het gemiddelde aantal leerlingen per docent. In onderstaande grafiek is dat duidelijk te zien:



De NPO gelden zijn in ieder geval ingezet in schooljaar 2021-2022 en 2022-2023. De docent-leerling ratio zal zolang de financiën dit toelaten onder de 18 blijven.

#### *Functiemix*

Jaarlijks monitoren wij de percentages voor onderwijs gevend personeel in de schalen LB/LC/LD en kijken wij in hoeverre deze percentages in lijn zijn met de landelijke streefpercentages. De directie besluit jaarlijks of er ruimte is in een bepaalde schaal. Voorwaarde hierbij is dat de draagkracht van de school toereikend is. In 2023 is geen ronde functiemix gehouden. In 2024 zal het naar verwachting weer mogelijk zijn voor medewerkers om te solliciteren op een hogere salarisschaal.

Op 1 oktober 2023 was de stand van de functiemix zoals in onderstaande tabel. In de eerste kolom staan de aantallen in fte en in tweede kolom zijn deze omgerekend naar een percentage.

<b>FUNCTIEMIX 1 OKTOBER 2023</b>		
LB	20,793	20,00%
LC	38,4093	36,90%
LD	44,7545	43,10%

Op de website van het Ministerie van OCW staan de landelijke streefpercentages vermeld. In 2023 waren deze als volgt LB: 16,0%, LC: 55,0%, LD: 29,0%. Hieruit volgt dat het Alfrink College relatief hoog zit in het percentage docenten in LD. Bij de eventuele ronde functiemix van 2024 zal goed gekeken moeten worden naar de beschikbare financiële ruimte voor LC, als die er is.

#### *Bevoegde/onbevoegde docenten*

<b>Bevoegdheden</b>				
<b>Jaar</b>	<b>Aantal docenten</b>	<b>Eerstegraads</b>	<b>Tweedegraads</b>	<b>Onbevoegd</b>
1-10-2018	131	93	33	5
1-10-2019	126	91	27	8
1-10-2020	125	94	28	3
1-10-2021	130	96	29	5
1-10-2022	135	95	28	7
1-10-2023	137	95	27	15

Er is een lichte toename in het aantal onbevoegde docenten te zien. Dit is te verklaren doordat de school steeds meer ook studerende aanneemt. Dit is noodzaak gezien het groeiende lerarentekort. Bij grote tekortvakken nemen we noodgedwongen dus collega's aan die bezig zijn met hun opleiding, met als doel om deze collega's vervolgens te binden aan de school. We stimuleren deze onbevoegde collega's om uiterlijk binnen vier jaar hun bevoegdheid te laten halen en deze collega's hiermee te behouden voor de school.

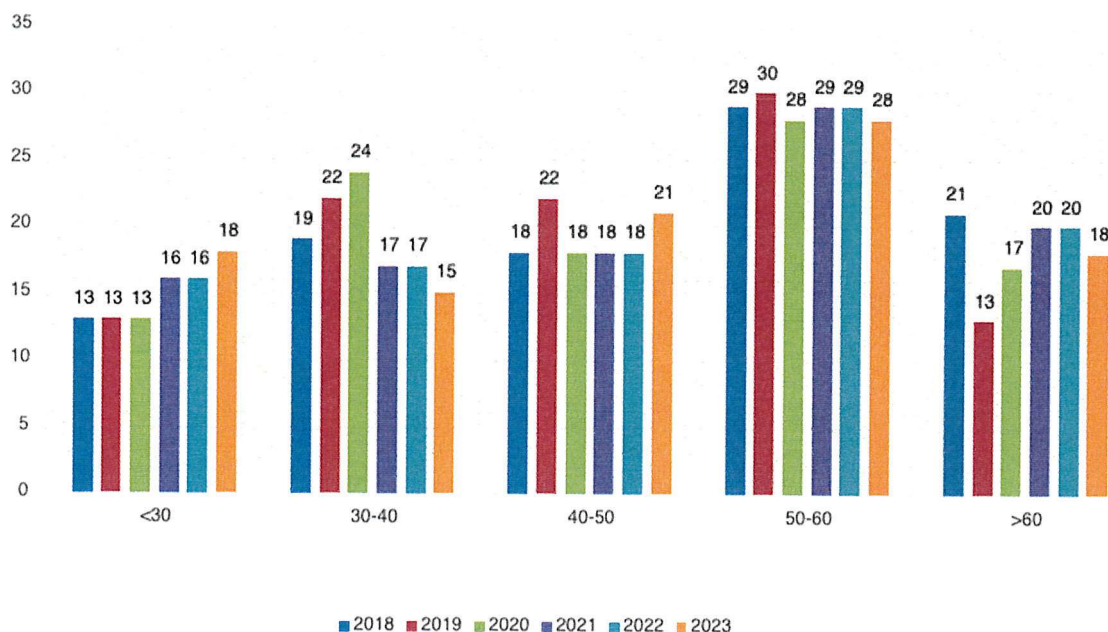
#### *Instroom/uitstroom personeel*

In 2023 zijn 32 personeelsleden nieuw in dienst gekomen, 24 personeelsleden zijn vertrokken. Ook in 2023 is extra aandacht besteed aan welke zaken in de werving van medewerkers het Alfrink aantrekkelijk maken. In het kader van de ontwikkeling van het nieuwe schoolplan is de missie en visie van de school herzien en deze wordt nu ook concreter gebruikt in de wervingsteksten. Het is duidelijk wat de visie van het Alfrink is op het pedagogisch klimaat, het leren en het onderwijs. Hiermee hebben we een nog duidelijker beeld naar de buitenwereld. Daarnaast zijn we in de tweede helft van 2023 LinkedIn als wervingmiddel sterker gaan inzetten.

#### *Leeftijdsopbouw personeel*

In de grafiek hieronder is de leeftijdsopbouw van ons personeel te zien, met peildatum 1 oktober 2023. Opvallend voor 2023 is een stijging in het aantal nieuwe collega's in de leeftijdscategorie jonger dan 30 jaar. We verwachten dat deze trend zich de komende jaren zal voortzetten, gezien het verwachte aantal collega's dat de komende jaren met pensioen zal gaan.

## Leeftijdsofbouw personeel (in procenten)



### *Eigen risicodrager*

Het Voortgezet Onderwijs is al sinds 2007 eigenrisicodrager voor de werkloosheidskosten (wettelijk en bovenwettelijk deel). Dat houdt in dat 25% van de kosten voor WW en BW gedragen wordt door de school en 75% indirect betaald wordt via het collectief Voortgezet Onderwijs in Nederland. Om deze kosten zo beperkt mogelijk te houden heeft het bestuur een contract afgesloten met Randstad om betrokken medewerkers te begeleiden naar een passende functie.

### *Strategie m.b.t. personeelsbeleid*

Ook in 2023 is ingezet op het aanstellen van extra werknemers (mogelijk ietwat boventallig) voor de kernvakken en het aanstellen van zogenaamde PAL-studenten die docenten ondersteunen. De teksten en beelden, ook via de social media zoals LinkedIn, waarmee de school nieuwe medewerkers aantrekt, zijn gemoderniseerd. De duurzame inzetbaarheid van het personeel wordt geborgd in de jaarlijkse gesprekken, de mogelijkheden tot individuele begeleiding en de teamtrainingen. De missie en visie van de school zijn opnieuw geformuleerd en deze worden gebruikt in de nieuwe wervingsteksten. Het is nu duidelijker waar het Alfrink voor staat en gaat: ook op het gebied van pedagogisch klimaat en het leren als proces.

Personele verantwoordelijkheden zijn in de tweede helft van 2023 meer bij de direct leidinggevenden komen te liggen, waarmee we beogen dat medewerkers zich (nog) meer gezien en gehoord gaan voelen. In 2024 zullen we per augustus werken met een nieuwe teamindeling wat hieraan ook moet bijdragen.

Het uiteindelijke doel van ons personeelsbeleid is te zorgen voor een toekomstbestendig personeelsbestand om op de middellange en lange termijn toekomstbestendig kwalitatief goed onderwijs te verzorgen. Daartoe zetten we een aantal instrumenten in:

- Het maken van reële leerlingprognoses
- Het adequaat inzetten van talenten van personeelsleden, met behulp van een jaarlijkse inventarisatie
- Jaarlijkse scan van de samenstelling van het personeelsbestand qua leeftijd (duurzame inzetbaarheid en vervanging), te geven vak, etniciteit



- Jaarlijkse scan van personeelsbehoefte voor de komende vijf jaar, zowel kwantitatief als kwalitatief o.a. door middel van een vlootscan en een scan van de leeftijdsconcentraties
- Deelname in de Opleidingsschool waardoor er rechtstreeks contact is met potentiële nieuwe docenten
- Deelname in het samenwerkingsverband binnen de RAP-regio met als doel loopbaanontwikkeling, innovatie bewerkstelligen, een professioneel HR-netwerk oprichten, behoud van docenten via een gezamenlijke aanpak
- Deelname in de pilotfase van Onderwijsregio Haaglanden (opvolger van de RAP-regio)
- Uitzetten van een medewerkerstevredenheidsonderzoek en vaststellen van verbeterpunten naar aanleiding van de uitkomsten
- Creëren van draagvlak voor het personeelsbeleid onder het gehele personeel
- Inzet van nascholing ten behoeve van professionalisering die bijdraagt aan de ambities van het Alfrink College

Verder werken we continu aan

- Het creëren van een onderwijsconcept dat breed wordt gedragen. In 2023 zijn de missie en visie opnieuw geformuleerd en zijn de ambities voor het nieuwe schoolplan 2024-2028 opgesteld. Tevens zijn sessies met collega's, leerlingen en ouders gehouden op het nieuwe schoolplan vorm te geven. Personeelsbeleid is vanzelfsprekend een belangrijk onderdeel van het nieuwe schoolplan )\*
- Het ontwikkelen van een professionele cultuur )\*
- Het werken aan interventies die de vitaliteit en duurzame inzetbaarheid van het personeel bevorderen, zoals het jaarlijks in kaart brengen van de secundaire arbeidsvoorwaarden voor onze medewerkers alsook de tevredenheidsonderzoeken
- Het vergroten van de aantrekkelijkheid als werkgever: scholingsmogelijkheden, begeleiding van startende leraren, mogelijkheden tot interne doorstroming en ook hier de secundaire arbeidsvoorwaarden

)\* Docenten, ondersteunend personeel, afdelingsteams en directie bouwen samen aan een lerende cultuur. Deze professionals zijn degenen die het onderwijs vormgeven. Zij zijn gezamenlijk verantwoordelijk voor de inhoud van het onderwijs en de wijze waarop dit wordt aangeboden.



### *Inzet collectieve en individuele werkdrukmiddelen*

In 2023 zijn er vanuit de nieuwe CAO collectieve en individuele werkdrukmiddelen ter beschikking gesteld. In overleg met de PMR hebben onze docenten kunnen kiezen om hun 90 uur individuele werkdrukvermindering in te zetten voor minder lessen of minder taken. 90 uur was in 2023 een uitbreiding op de 50 uur die voorheen was vastgelegd in de CAO. Het opsparen van deze uren is niet meer toegestaan. Medewerkers konden hun 90 uur ook inzetten voor maatwerk.

Besloten is om de collectieve werkdrukmiddelen bij docenten eveneens in te zetten voor les- of taakvermindering. Hierdoor wordt het aantal uur les- of taakvermindering in totaal voor een medewerker substantieel.

Op veel VO-scholen uit het netwerk van het Alfrink College zijn de collectieve middelen ingezet voor 'laag fruit' oplossingen, zoals: minder surveilleren in toetsweken, repro ondersteuning, geen pauze surveillance door docenten, geen lesopvang door docenten. Deze oplossingen kende het Alfrink College echter al.

In 2023 zijn, samengevat, de werkdrukmiddelen als volgt ingezet:

1. Collectief OP: voor ieder naar rato lesvermindering
2. Collectief OOP en directie: werkdrukverlaging door middel van extra ondersteuning
3. Individueel OP: werkdrukverlaging door les- of taakreductie, of individuele afspraak
4. Individueel OOP en directie: werkdrukverlaging in de jaartaak, of persoonlijke afspraak
5. Collectief OP uit 2022-2023: Vorming bestemmingsreserve voor een jaarlijkse extra nakijkdag tot en met schooljaar 2027-2028.

De gekozen maatregelen worden in april 2024 en in het najaar van 2024 geëvalueerd door middel van een enquête onder docenten of als daar behoefte aan is inloopmiddagen voor collega's.

#### 4. Leerlingen

##### *Aantal leerlingen en prognose*

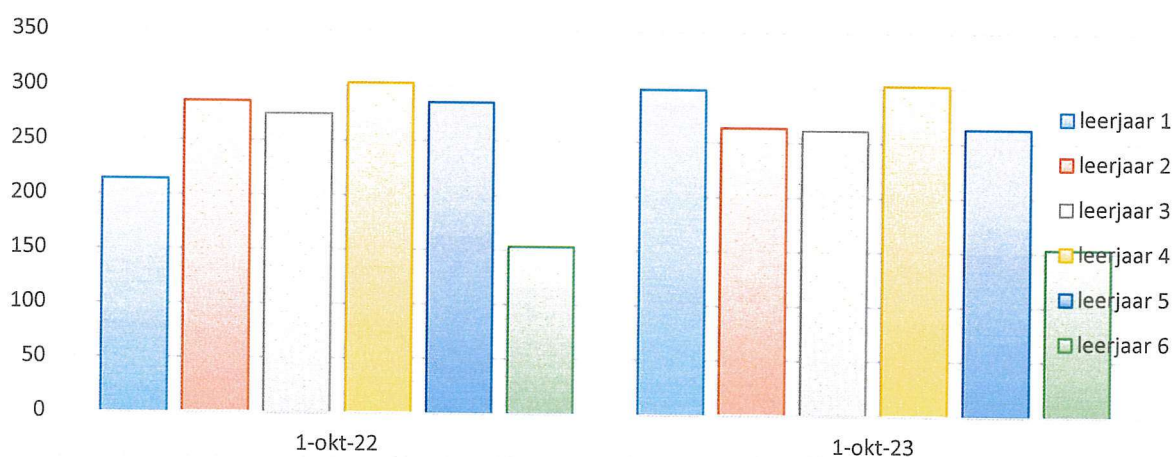
Het aantal leerlingen is zich na een piek in 2015/2016 weer aan het stabiliseren op een (lager) niveau tussen 1540-1640 leerlingen. Op 1 oktober 2023 bedraagt het aantal leerlingen 1547. Dit is een gewenste ontwikkeling, die bovendien meer ruimte in het gebouw geeft en de leefbaarheid ten goede komt.

De leerlingen van het Alfrink College komen voor het grootste deel (ca. 95%) uit Zoetermeer. Daarnaast komt een klein gedeelte uit de omliggende randgemeenten; deze leerlingen zitten vooral op het tvwo.

De leerling prognose voor de komende jaren is:

Leerlingprognose 2022-2028							
1 oktober	2022	2023	2024	2025	2026	2027	2028
Totaal	1540	1547	1622	1614	1612	1608	1601

#### AANTAL LEERLINGEN PER LEERJAAR



## 5. Onderwijs

### *Toelatingsbeleid en aanmeldingen*

Voor een toelating op het Alfrink College in leerjaar 1 is een havo-advies over hoger nodig. Met ingang van schooljaar 23-24 kunnen leerlingen met een vmbo-t/havoadvies zich niet meer aanmelden op het Alfrink College door de centrale aanmelding in Zoetermeer.

Er hebben zich in schooljaar 23-24 297 leerlingen voor leerjaar 1 aangemeld. Dat was een hoger aantal dan de jaren ervoor.

Het was het eerste jaar voor onze vwo-klas Nederlandstalig. Er waren voldoende aanmeldingen voor twee klassen.

Het was het vierde jaar voor onze tweetalige havo/vwo-klas. Er waren nu voldoende aanmeldingen voor het starten van drie klassen, een klas meer dan het jaar ervoor. Bij het tweetalig vwo waren er weer aanmeldingen voor drie klassen, zoals we dat gewend zijn. We zijn gestopt met het extra testen via een motivatietest en een taaltoets voor het tweetalig onderwijs. Uitgangspunt blijft het advies (havo of havo/vwo in de thavo/vwo-klas en vwo of vwo+ in de tvwo klas). Soms geeft het OKR van de aangemelde leerling wel aanleiding tot gesprek over de haalbaarheid van tweetalig onderwijs. In sommige gevallen plaatsen we leerlingen dan wel in een Nederlandstalige klas. In totaal zijn in schooljaar 22-23 twaalf brugklassen gestart.

### *NT-2*

We hebben geen leerlingen in een internationale schakelklas (ISK). We krijgen wel leerlingen binnen vanuit een ISK. Die krijgen NT-2 begeleiding van een NT-2 docent en PAL-studenten. Soms geven we een vrijstelling voor een moderne vreemde taal om zo de ballast van nog een extra taal weg te halen en meer uren aan het leren van Nederlands te kunnen besteden.

### *Onderwijsprestaties*

Het Onderwijsresultatenmodel bestaat uit vier indicatoren:

1. Gemiddeld cijfer Centraal Examen van alle vakken per afdeling (examencijfers);
2. Onderbouwsnelheid: percentage onvertraagde studievoortgang in leerjaar 1 en 2;
3. Bovenbouwsucces: percentage onvertraagde studievoortgang vanaf leerjaar 3 per afdeling;
4. Onderwijspositie t.o.v. advies po: positie in leerjaar 3 ten opzichte van het advies van de basisschool

De (vijfde) indicator (verschil SE-CE) wordt niet langer meegenomen in de beoordeling van de onderwijsresultaten, maar blijft wel van belang voor de handhaving op de examenlicentie. Elk van deze indicatoren wordt hieronder toegelicht.

#### *Ad 1. Gemiddeld cijfer Centraal Examen*

De normale zak-slaagregeling is weer toegepast op het Centraal Examen na een aantal aanpassingsjaren i.v.m. de coronapandemie.

De examenresultaten van 2023 zijn met 79,4 % voor de havo 4,8 % onder het landelijk gemiddelde. Het vwo behaalde 78,9% en bleef daarmee ook ruim onder het landelijk gemiddelde. Dit resultaat is voor zowel havo als vwo te laag.

Voor beide afdelingen is dit ook onder ons langjarig gemiddelde. Het langjarig gemiddelde voor de havo is nu 87% en voor het vwo is dat 90%.

Examenresultaten

Examenresultaten in %							
Schooljaar	22-23	21-22	20-21	19-20	18-19	17-18	16-17
Havo Alfrink College	79,4	85,5	88,1	99,2	85	94	84
Havo landelijk	84,2	90,5	90,7	97,5	88	88	87
Vwo Alfrink College	78,9	89	88,9	98,1	88	93	85
Vwo landelijk	88,6	92,8	94	98,9	91	92	91

Gemiddeld cijfer voor alle CE-vakken							
schooljaar	22-23	21-22	20-21	19-20	18-19	17-18	16-17
Havo	6,14	6,05	6,15	X	6,17	6,39	6,33
Vwo	6,29	6,27	6,2	X	6,41	6,65	6,47

#### Ad 2. De onderbouwsnelheid en ad 3. het bovenbouwsucces

We hebben de afgelopen jaren met de nog na-ijlende effecten van corona kansrijk bevorderd. Afgelopen schooljaar hebben we de overgangsnormen strenger toegepast, met name waar het leerlingen in de bespreekmarge betrof. Dit om leerlingen ook een reële kans van slagen te geven in de bovenbouw door een betere basis neer te leggen na een aantal jaren kansrijk bevorderen. Dit heeft ertoe geleid dat het aantal doubleurs in een aantal leerjaren hoger was dan de afgelopen jaren, met name in leerjaar 2, 4 havo en 5 vwo.

Scholen worden beoordeeld op de resultaten van schooljaren 2022-2023, 2021-2022 en 2019-2020. De leerresultaten van schooljaar 2020-2021 (corona) worden niet meegenomen. In plaats daarvan neemt de inspectie schooljaar 2019-2020 een jaar langer mee in de beoordeling.

#### Doorstroom onderbouw

Doorstroom onderbouw (%)							
schooljaar	22-23	21-22	20-21	19-20	18-19	17-18	16-17
Norm: 94,93%	93,88	97,46	97,08	98,78	97,68	98,68	95,78

We zitten nu op een driejaargemiddelde doorstroom onderbouw van 96,78 en scoren daarmee boven de inspectienorm van 94,90, maar de doorstroom in de onderbouw moet wel omhoog.

#### Doorstroom bovenbouw

Doorstroom bovenbouw (%)							
schooljaar	22-23	21-22	20-21	19-20	18-19	17-18	16-17
Havo (norm: 80,22%)	77,42	80,9	85,96	93,3	83,21	89,87	83,23
Vwo (norm: 81,33%)	83,46	89,9	90,49	94,9	92,41	93,92	88,09

We zitten op een driejaargemiddelde havo van 84,11%.

We zitten op een driejaargemiddelde vwo van 89,32%.

Zowel op havo als vwo-niveau is ons bovenbouwsucces boven de inspectienorm.

Maar de doorstroom in de havo moet wel omhoog.



#### *Ad. 4 Positie in leerjaar 3 ten opzichte van het advies van PO*

De onderwijspositie klas 3 blijft positief. Deze indicator scoort ruim boven de norm. De score voor 22-23 bedraagt 24,51%. Dat brengt het driejaargemiddelde op 23,63% waar de norm 4,75% is. De laatste vier jaar laten steeds een score van boven de 20% zien. Dit betekent dus dat ruim 20% van onze leerlingen in klas 3 op een hoger niveau zit, dan het oorspronkelijke advies van de basisschool.

Positie klas 3 op basis advies PO (%)							
schooljaar	22-23	21-22	20-21	19-20	18-19	17-18	16-17
Norm: 4,75%	24,51	24,18	25,09	22,37	20,38	14,09	1,49

Alles beijkend zien we positieve, maar dalende doorstroomcijfers onderbouw en bovenbouw en een zeer goede onderwijspositie in klas 3 ten opzichte van de norm. Onze examenresultaten zijn echter de afgelopen jaren gezakt. Dit moeten we goed in de gaten houden en in balans houden. Mogelijk is het feit dat we structureel ruim 20% van onze leerlingen in klas 3 op een hoger niveau hebben ten opzichte van het advies van de basisschool een indicatie dat wij leerlingen te veel kansen bieden. We hebben een uitgebreide analyse gedaan en gaan voor schooljaar 24-25 de determinatie aanpassen.

#### *Hulpstructuur en zorg*

In schooljaar 22-23 hebben we kritisch gekeken naar onze hulpstructuren. Die zijn met ingang van schooljaar 23-24 versoerd. Te veel hulpstructuur kan leerlingen minder zelfstandig maken en ervoor zorgen dat resultaten vertekend zijn. Dit hebben we gedaan om wel te blijven ondersteunen, maar niet meer te redden.

Na twee jaren van een 40-minutenrooster met NPO-uren zijn we in 2023-2024 'teruggegaan' naar een 45-minutenrooster, waarin de hulp weer grotendeels werd ingebouwd in de lessen en docenten, indien nodig, na lestijd op afspraak leerlingen individueel extra begeleiden.

Voor het tweede jaar lezen we in het vierde lesuur 20 minuten per dag in alle leerjaren. Dit om de leesvaardigheid, het leestempo en de woordenschat van de leerlingen te vergroten.

Van alle hulpstructuren hebben we de zomerschool en de bonusregeling gehouden; daarnaast zit 'leren leren' in het mentoraatprogramma van leerjaar 1 en 2. Een aantal examenleerlingen heeft in schooljaar 22-23 nog gebruik gemaakt van extra ondersteuning vanuit SSL.

In de zorg zien we dat nog relatief veel leerlingen behoefte hebben aan extra ondersteuning vanuit de mentoren, de counseling, BOZ-ers en SMW. Dit komt ook doordat de externe hulpverlening stagneert en de wachtlijsten lang zijn.

We hebben inmiddels twee bevoegde hoogbegaafdheidscoaches en twee talentbegeleiders die leerlingen helpen hun talenten breder te ontwikkelen, maar soms is dat niet genoeg en lopen hoogbegaafde leerlingen vast en is het nodig ze langduriger te begeleiden. Desalniettemin willen we ook wat betreft deze begeleiding naar een systeem van meer kortdurende begeleiding als bij SMW en counseling.

#### *Het onderwijsleerproces*

Het werken met uniforme weektaken in de onderbouw en studiewijzers in de bovenbouw hebben we voortgezet vanuit de coronatijd. Deze zijn nu te vinden in de klassenteams in Teams. De basis van de studiewijzer is voor het gehele leerjaar gelijk, maar de collega die bijvoorbeeld een week lessen mist door een studiereis of uitwisseling, kan voor zijn klas de studiewijzer aanpassen, mits de toetsstof behandeld is en de toets voor het hele leerjaar gelijk.

Het werken in de klas gaat beter, maar nog steeds zien we leerlingen die moeite hebben met het ritme van studeren. Met regelmaat huiswerk maken, op tijd oefenen en studeren voor toetsen is iets dat aandacht moet blijven krijgen.

Afgelopen jaar zijn we ook gestart met het traject Transformatieve school. Een aandacht zaken moeten aandacht blijven houden.

1. Docenten moeten minder centraal lesgeven en leerlingen op allerlei manieren actief aan de leerstof krijgen.
2. Docenten moeten met meer regelmaat het werk van leerlingen controleren en zo nodig daar consequenties aan verbinden.
3. Docenten moeten meer aansluiten bij de belevingswereld van de leerlingen en het nut van hun vak overbrengen.
4. Docenten moeten oog blijven houden voor gelijke kansen in klassen.
5. Taal wordt een belangrijk aandachtspunt de komende schooljaren.
6. Aandacht voor rust-reinheid-regelmaat is belangrijk op alle fronten: in de les, in de begeleiding, in het jaarrooster en qua gedrag.

### *Toetsing en examinering*

Voor het vijfde jaar op rij was er voor alle leerjaren een uniform toetsrooster en een toetsmomentrooster. Er waren wederom vier toetsweken. Dit betekent dat alle leerlingen viermaal per jaar op hetzelfde moment dezelfde toets maken. In de onderbouw geldt dit door het toetsmomentrooster zelfs voor alle toetsen. We draaien dit jaar een pilot om ook in de bovenbouw de 'losse' toetsmomenten centraal in te roosteren.

We zien dat door het hebben van zeven toetsmomenten het jaarrooster onder druk staat en de belasting van leerlingen met name in december en mei hoog is. We zijn bezig met de secties om deze toetsmomenten anders in te delen, inclusief de SE-toetsen.

- We hebben afgelopen jaar, na evaluatie eind 22-23, de Bonusregeling aangepast. De Bonusregeling geldt voor alle vakken – met uitzondering van LB, MA, LO, CKV en rekenen en SE-toetsen - in leerjaar 4 tot en met 5(t)vwo. Klas 3 hebben we uit de regeling gehaald. Kern van de regeling is: als de leerling bij alle toetsen aanwezig is, mag hij zijn slechtste resultaat wegstrepen. Doel is het belonen van goed werkende leerlingen als ze een keer een uitglijder maken.
- RTTI is nu voor het tweede leerjaar voor alle leerjaren ingevoerd voor alle vakken. De leerlingen kunnen vanuit deze scores zien op welke onderdelen aandacht gegeven kan of moet worden. De leerling kan zelf de RTTI-scores zien via RTTI-online. RTTI wordt steeds meer ingezet als kwaliteitsinstrument. Daarnaast is nu OMZA voor de hele school ingevoerd. OMZA (Organisatie, Meedoen, Zelfvertrouwen, Autonomie) geeft een score op de gedragsindicatoren. De vaardigheid studiehouding voor de onderbouw en de woordrapporten voor de bovenbouw die in de jaren ervoor gebruikt werden zijn daarmee komen te vervallen. De mentoren kunnen vanuit de OMZA-score leerlingen gerichter begeleiden op studievaardigheden en gedrag. We zullen de effectiviteit van RTTI en OMZA bekijken na twee leerjaren, inclusief de OMZA-selfie.
- We werken met de Cito-Vas toetsen in leerjaar 1,2 en 3 om de voortgang te monitoren op het gebied van Nederlands lezen en woordenschat, Engels lezen en woordenschat en wiskunde/rekenen. De uitkomsten van deze toetsen worden gedeeld met de mentoren en de vakdocenten van Nederlands, Engels en wiskunde en zo nodig plegen we interventies n.a.v. de resultaten.  
Naast de Cito-Vas toetsen gebruiken we ook de taaltoetsen van Dia om leesvaardigheid op verschillende niveaus te meten.
- Digitaal toetsen. Naast toetsen afnemen op papier hebben we ook digitaal getoetst, zowel met 'losse' toetsprogramma's als met toetsen in vakmethodes. We gaan keuzes maken welk 'los' toetsprogramma we blijven gebruiken.

### *Cambridge en IB-examens*

Het Alfrink mag examens afnemen die door *Cambridge International* worden aangeboden. De leerlingen uit de tto bovenbouw krijgen vanuit school de vakken History, Economics, Geography en Biology aangeboden. De meeste leerlingen doen een AS-level examen.

Daarnaast kunnen de leerlingen in de bovenbouw zelf kiezen om een Cambridge examen te doen. In schooljaar 2023-2024 is een kleine groep leerlingen uit 4 thavo met het Cambridge examen Global Perspectives GCSE-level gestart.

Daarnaast biedt *Cambridge English* het Alfrink de mogelijkheid om examens voor het vak Engels af te nemen. Zo doen leerlingen uit 3 tvwo het B2 First for Schools examen (CEFR B2). Andere leerlingen uit klas 3 kunnen op vrijwillige basis deelnemen aan dit examen.

En leerlingen uit 5 vwo en 4 havo kunnen het *Cambridge Advanced Exam (CAE)* of het hogere *Cambridge Proficiency Exam (CPE)* doen.

Leerlingen van 6 tvwo sluiten hun opleiding af met een IB-examen *English Language and Literature*. Dit schooljaar zijn de leerlingen uit de nieuwe 4 thavo gestart met hun IB-Language B programma.

### *Overgangsnormen onderbouw*

We zien dat de laatste jaren het bovenbouwsucces vermindert, met name op het havo. Ook zien we onze examenresultaten achteruitgaan. In schooljaar 23-24 hebben we de bespreekmarge in de overgangsnorm onderbouw iets verkleind en mogen leerlingen in hun te kiezen vakkenpakket voor de bovenbouw één onvoldoende minder hebben. Dat zal op termijn zorgen voor een beter bovenbouwsucces. Voor schooljaar 24-25 zullen we determinatie havo/vwo aanpassen om ervoor te zorgen dat de leerlingen beter op hun plek zitten in leerjaar 3.

### *Lenteschool en Zomerschool*

Met het versoberen van de hulpstructuren is de Lenteschool komen te vervallen voor schooljaar 23-24. De lenteschool was in schooljaar 22-23 al afgeslankt. De Lenteschool is teruggebracht tot leerjaar 2. Leerlingen kregen voor 1 vak extra ondersteuning (i.p.v. 2) en de vakken waarvoor leerlingen ondersteuning konden krijgen waren NE, EN, GS, WI, BI en NASK. Er hebben 34 totaal meegedaan aan de Lenteschool. (26 van het tto en 8 uit de Nederlandstalige klassen). Hiervan zijn er 26 (82%) bevorderd naar leerjaar 3, 8 gedoubleerd.

In 2022-2023 hebben we ook nog een Zomerschool gehad, maar met een aanbod van minder vakken. Afgelopen schooljaar hebben we ook de overgangsnormen strenger toegepast, met name waar het leerlingen in de bespreekmarge betrof. Dit zorgde meer doubleurs in met name 4 havo. Ook de criteria voor toelating tot de zomerschool waren aangescherpt. In totaal mochten er 16 leerlingen naar de zomerschool (6 havo, 6 vwo, 4 tvwo). Hiervan zijn er 13 bevorderd naar het eindexamenjaar (87%).

### *Scholing en studiedagen*

In schooljaar 2022-2023 hebben we een extra studiedag georganiseerd met Iliass El Hadioui die ons meer achtergrond heeft gegeven op het gebied van kansenongelijkheid en gedrag van leerlingen in het Zoetermeer dat meer grootstedelijk wordt.

In schooljaar 2023-2024 zijn we hiermee verdergegaan. We hebben een groep van 25 docenten in leerjaar 3 getraind in Transformatief handelen en zijn een ontwikkelgroep gestart. Het onderwerp Transformatief handelen komt nu op iedere studiedag terug.

Daarnaast hebben we op studiedagen ook aandacht besteed aan het analyseren van onze examenresultaten om verbeterplannen te maken en aan toetskwaliteit. De studiedag van maart 2023 stond in het teken van het visitatierapport en vormde daarmee de start van ons nieuwe schoolplan. De laatste studiedag stond in teken van Unesco en wereldburgerschap.

Overige scholing afgelopen jaar:

- Scholing voor nieuwe collega's

- Scholing voor teams: onderbouw-teams: herijking mentoraatsprogramma en pedagogisch klimaat.
- Scholing voor diverse secties
- Scholing voor het MT met betrekking tot strategisch leiderschap (vervolg)
- Scholing met betrekking tot het TTO-onderwijs
- Scholing voor de PMR, het BT-team en zorgteam
- Scholing ICT: Teams, Promethean borden, RTTI
- En vele individuele scholingen voor vakdocenten met betrekking tot vakinhoud en vaardigheden.

#### *Erasmus Plus*

Dit jaar zijn er nog lopende subsidies voor het Erasmus KA 1 programma (docententrainingen en kortlopende leerlingenmobiliteiten) en het KA2 programma (schoolpartnerschappen). Het Alfrink heeft een duidelijk en toekomstbestendig internationaliseringsplan.

Hierdoor krijgen docenten de kans in Europa te leren (waaronder CLIL trainingen, tto-mentorenteams trainingen onderbouw en bovenbouw). Daarnaast maken leerlingen gebruik van de subsidies door in Europa op andere scholen trainingen te geven of te volgen of mee te doen aan debatten.

#### *20 Minuten lezen*

In schooljaar 22-23 hebben we 20 minuten lezen per dag ingevoerd. Het doel hiervan is om het leesplezier weer te bevorderen, maar ook om de leesvaardigheid en de woordenschat te bevorderen. Ieder vierde lesuur begint met 20 minuten lezen. Aan het eind van het schooljaar meten we of het lezen vooruitgaat door middel van Cito-Vas toetsen en Diataal. Het plan is om nog minimaal een schooljaar de 20 minuten lezen per dag op het rooster te hebben staan.

#### *Tweetalig havo/vwo & tweetalig havo*

We zijn nu vier jaar bezig met onze tweetalige havo/vwo-stroom. We hebben dit jaar drie klassen thavo/vwo in leerjaar 1. Er wordt goed gemonitord of de gekozen lesmethodes op niveau zijn en goed aansluiten op het tvwo- en thavo- niveau. Er is een mogelijkheid dat leerlingen die het niveau aan kunnen, in klas 3 kunnen opstromen naar 3 tvwo. Van ieder vak dat in het Engels lesgeeft zijn twee docenten bezig geweest met het ontwikkelen van de leerlijn, het zoeken en gebruiken van een geschikte methode en andere zaken die van belang zijn voor het vak. Dit loopt door tot en met klas 3 thavo.

Er zijn vorig jaar 28 leerlingen bevorderd naar 3 tvwo vanuit de drie thavo/vwo-klassen (80 leerlingen) en 23 leerlingen naar 3 thavo. 19 leerlingen gingen naar een Nederlandstalige derde klas (7 naar 3 vwo en 12 naar 3 havo). 5 leerlingen doubleerden uit deze groep en 5 leerlingen gingen naar elders (ander niveau enz.)

We hebben dit jaar wel de conclusie getrokken dat de determinatie voor leerlingen in klas 2 thavo/vwo omhoog moet om genoeg leerlingen succesvol te laten zijn in met name 4 tvwo. Inmiddels draait het IB-programma Language B in 4 thavo en zijn we druk bezig met het voorbereiden van 5 thavo en het IB-programma Language B.

We zullen de komende jaren de doorstroom van de tto-leerlingen vanuit de thavo/vwo-klassen goed monitoren.

#### *Alfrink + en vwo-klas*

We zijn dit schooljaar in leerjaar 1 gestart met een vwo-klas. Afgelopen schooljaar hadden we twee Nederlandstalige vwo-klassen, naast drie tweetalige vwo-klassen.

Ook zijn we gestart met Alfrink + klassen voor leerlingen in klas 1 om iets extra's te kunnen kiezen.



We hebben dit schooljaar vier + klassen: + sport (drie klassen), + taal (één klas), + podium (één klas) en + tech (drie klassen). 80 Procent van onze eerste klassers doet mee aan een + klas.

#### *ICT en Digitalisering*

We werken voor het tweede jaar met het programma Teams. Met teamtegels en kanalen voor klassen, secties en andere gremia. Andere zaken binnen Teams worden verder uitgerold, zoals een anti-plagiaat programma en een portfolio.

Communicatie is nog een aandachtspunt. Afgelopen schooljaar is er een communicatieplan opgesteld op basis waarvan we een aantal verbeterlagen maken. We zijn bezig communicatie online te centraliseren.

In september 2022 is een Datateam opgericht om in het kader van kwaliteitszorg meer data te gaan gebruiken om op bepaalde processen in de school te sturen. Dit schooljaar zijn we aan de slag gegaan met hun eerste aanbevelingen op basis van data-analyses.

#### *Unesco-school en internationalisering*

Het Alfrinkcollege is een Unesco-school. In elk leerjaar in de onderbouw worden vakoverstijgende Unesco projecten georganiseerd. Tijdens deze projecten wordt aandacht besteed aan Unesco thema's zoals wereldburgerschap, mensenrechten, intercultureel leren en duurzaamheid.

Er is een Unesco-leerlingenwerkgroep.

Daarnaast waren er uitwisselingen met Duitse en Deense scholen, gingen leerlingen van tvwo en thavo naar een Engelse school in Bury Sint Edmunds voor de onderdompeling in de taal en werd er online uitgewisseld met o.a. Zuid-Korea en India.

In de bovenbouw is het normale reisaanbod in 4 havo en 5 (t) vwo naar Berlijn, Londen, Rome, Parijs en de Ardennen. Er is ook een groep naar India geweest om daar scholen en projecten te bezoeken. In leerjaar 5 blijft het hart van de internationalisering op het Alfrink de Model United Nations Alfrink (MUNA) conferentie. Aan deze internationale leerlingenconferentie doen veel leerlingen van scholen uit Europa en soms ook van buiten Europa mee. MUNA is een verplicht onderdeel voor leerlingen uit 5 tvwo, maar ook leerlingen uit 4 havo en 5 vwo kunnen meedoen.

Tot slot is het voor individuele leerlingen uit het tvwo in de bovenbouw altijd mogelijk gedurende het schooljaar een buitenlandse stage te doen.

#### *Passend onderwijs*

Onder de naam SWV Zoetermeer werken de samenwerkingsverbanden voor het basisonderwijs en het voortgezet onderwijs in Zoetermeer samen. Met elkaar, maar ook met de scholen, schoolbesturen, jeugdhulp, leerplicht, ouders en andere betrokkenen.

Er is een dekkend netwerk Passend Onderwijs in Zoetermeer, verspreid over de scholen. Dit is digitaal in kaart gebracht en op deze wijze kunnen ouders scholen onderling vergelijken en zien wat scholen te bieden hebben op het gebied van zorg. In dit programma zit ook een financiële module voor begrotingen en verantwoordingen. Wat betreft het Passend Onderwijs op school zijn intern de rollen duidelijk. De afdelingsleiders en de mentoren weten de weg naar de zorgcoördinator goed te vinden.

We besteden het extra geld vanuit het SWV Zoetermeer aan een kleinschalige Time-in op het studieplein onderbouw en een extra BOZ-er om daar leerlingen te kunnen ondersteunen. Op het Alfrink College steken we vooral uren in preventie. Door te investeren in preventie hopen we zwaardere interventies te voorkomen.

Mede in het kader van preventie, hebben we de mentoren versterkt in uren en faciliteiten om de leerling nog beter in beeld te hebben en te kunnen begeleiden.



Voor HB-leerlingen hebben we twee hoogbegaafdheidscoaches en twee talentbegeleiders. Ook werken we met een programma om stress bij leerlingen te verminderen, met name op het tvwo. *Inzet NPO-gelden*

In samenspraak met de Medezeggenschapsraad zijn uit het keuzemenu ter besteding van de NPO-gelden dit kalenderjaar voor de volgende interventies gekozen:

- Klassenverkleining;
- Uitbreiding lesassistenten voor nog een schooljaar;
- Een-op-eenbegeleiding;
- Meer nadruk op gerichte instructie;
- Meer inzetten op het geven van feedback;
- Inzetten op technieken begrijpend lezen;
- Inzetten op het maken van leeskilometers en verwerven woordenschat;
- Interventies gericht op het welbevinden van leerlingen;
- Het ontwikkelen van digitale toetsing.

Aan het eind van het schooljaar 22-23 is gemonitord wat de voorlopige resultaten zijn:

- Op het gebied van meer onderwijs (menukaart A) hebben we geïnvesteerd o.a. de zomer- en lenteschool en opnieuw extra examentraining voor de leerlingen in 5 havo en 6(t)vwo. Uit toetsing blijkt dat een meerderheid van de leerlingen uit lente- en zomerschool hiaten heeft weggewerkt en zo de overgang naar het volgende leerjaar heeft gehaald en de extra examentrainingen hebben leerlingen meer basis gegeven om hun schoolexamen en centraal examen te maken. Dit laatste geven de leerlingen ook zelf aan in de enquêtes.
- Op het gebied van effectievere inzet (menukaart B) heeft vooral het verdere gebruik van het programma RTTI voor de formatieve evaluatie en het programma OMZA voor het monitoren van het leergedrag de daaruit vloeiende plannen van aanpak van de leerlingen verbeterd. Dit leidt tot meer inzicht voor docenten en leerlingen wat goed gaat en wat beter kan.
- Op sociaal-emotioneel gebied (menukaart C) zien we dat het versterkt mentoraat goed uitpakt om absentie terug te dringen, stress aan te pakken, LOB meer onder de aandacht te brengen en meer aan sociale cohesie te doen. Dit komt ook terug uit de leerlingen enquêtes en uit de klankborden. Het versterkt mentoraat is nog in ontwikkeling en is een structureel gevolg van de tijdelijke versterking van het mentoraat tijdens de NPO-tijd.
- We hebben daarnaast veel klassen verkleind en geïnvesteerd in extra lesassistenten om de lessen zo veel mogelijk te laten doorgaan bij afwezigheid van docenten (menukaart E). We zien dat deze rust en regelmaat ten goede komt aan de continuïteit van het onderwijsproces en bij kleinere klassen is er meer individuele aandacht voor leerlingen.
- Om veel van dit mogelijk te maken hebben we extra personeel aangenomen in diverse secties (menukaart F). Hierdoor hadden secties meer ruimte om leerlingen na lestijd extra te ondersteunen bij achterstanden, maar ook om de kleinere klassen mogelijk te maken.

Van de uitgegeven NPO-gelden is er in 2023 0 % besteed aan personeel niet in loondienst (PNIL).

## **6. Kwaliteitszorg**

Kwaliteitszorg richt zich op de samenhang tussen de verschillende beleidsterreinen binnen de organisatie. De interne kwaliteitszorg wordt geborgd door bij alle financiële en organisatorische processen gebruik te maken van een interne controle waarbij een tweede persoon betrokken is. In de processen maken we gebruik van de PDCA-cyclus om continu de processen te evalueren en bij te stellen.

Een goede onderwijskwaliteit is van belang voor zowel de maatschappij als voor de individuele leerling. Daarom leggen wij verantwoording af aan zowel overheid (verticaal) als aan ouders en

leerlingen (horizontaal). Een geëigend instrument voor deze laatste verantwoording zijn onze klankbordgroepen, per afdeling georganiseerd. De externe kwaliteitszorg wordt geborgd door collegiale visitaties binnen het samenwerkingsverband Semper Movens. In 2023 heeft deze plaats gevonden.

Jaarlijks worden in het kader van de kwaliteitszorg leerling en ouder tevredenheids onderzoeken uitgevoerd. De leerling tevredenheid en oudertevredenheid scoren weer dicht tegen de benchmark aan.

## **7. Samenwerkingsverbanden en ontwikkelingen**

### *Contacten met de basisscholen*

De afdelingsleiders van de onderbouw hebben nauwe contacten met de basisscholen in Zoetermeer en directe omgeving. Zo wordt gezorgd voor een “warme” overdracht van leerlingen.

### *Contacten met Zoetermeerse scholen*

De directie van het Alfrink participeert in het besturenoverleg binnen Zoetermeer.

### *Samenwerkingsverband Zoetermeer*

Alle besturen van de VO-scholen binnen Zoetermeer zijn verantwoordelijk voor een goede uitvoering van de wet Passend Onderwijs. Daartoe is het samenwerkingsverband Zoetermeer (SWV Zoetermeer) opgericht. De deelnemende besturen participeren in het bestuur van het SMV. Hier zitten ook de diverse besturen van het Voortgezet Speciaal Onderwijs (VSO) in. Een belangrijk onderdeel van het SWV is het ICOZ. Vanuit het ICOZ wordt het Passend Onderwijs ondersteund door een directeur en een aantal medewerkers waaronder de ambulante begeleiders die op de scholen actief zijn.

*Semper Movens* is een samenwerkingsverband van een aantal VO-scholen in de regio Noordwijk, Leiden, Wassenaar, Voorburg, Zoetermeer, Schiedam en Rotterdam. Met deze scholen werkt het Alfrink College samen op het gebied van personeelsbeleid en kwaliteitszorg. Bij de kwaliteitszorg spelen de onderlinge visitaties een grote rol. Daarnaast komen de rectoren en de correctoren financiën/beheer afzonderlijk jaarlijks een aantal keren bij elkaar om actuele zaken te bespreken.

### *Opleidingsschool en rol Alfrink*

Het Alfrink College participeert in de Opleidings School Haaglanden (OSH). De school ontvangt en begeleidt jaarlijks vele studenten zowel in het tweedegraads- als het eerstegraadsgebied. Binnen de OSH wordt nauw samengewerkt met de Hogeschool Rotterdam en het opleidingsinstituut van de universiteit Leiden: het ICLON.

### *Samenwerkingsverband RAP-regio en RATO*

In het kader van de regionale aanpak personeelstekorten heeft het Alfrink zich aangesloten bij de RAP-regio rondom Den Haag, waarvan de penvoerder de Spinoza-groep was. Inmiddels zijn er zogenaamde RATO-regios' gevormd. In zo'n regio moet worden samengewerkt op het gebied van werven en opleiden van docenten. Het Alfrink heeft zich voorlopig aangemeld bij de regio Haaglanden.

## **8. Zaken met politieke of maatschappelijke impact**

Het Alfrinkcollege had twee medewerkers in dienst met afstand tot de arbeidsmarkt.

## **9. Huisvesting**

### *Infrastructuur*

Het in de afgelopen jaren deels gemoderniseerde schoolgebouw beschikt over een goed uitgeruste inventaris en praktisch alle middelen om goed en modern onderwijs te geven.

#### *Ontwikkelingen en Duurzaamheid*

Momenteel is de school gestart met een verbouwing van het gebouwdeel wat in 2000 in gerealiseerd. Doel hierbij is om deze vleugel aan te passen aan de eisen van deze tijd en tegelijk het klimaat in met name de bibliotheek en het studieplein havo te verbeteren.

Daarnaast zijn de plannen voor het installeren van bijna 1000 zonnepanelen in een vergevorderd stadium.

#### *Onderhoud*

Het is belangrijk om de kwaliteit van het totale gebouw en de installaties op peil te houden door tijdig onderhoud uit te voeren. Daartoe is voor het Alfrink in 2018 een nieuw MJOP (Meerjaren Onderhouds Plan) gemaakt met daarin alle te verrichten meerjarige onderhoudsactiviteiten. Ten behoeve van deze onderhoudsactiviteiten worden voldoende voorzieningen aangelegd. De school is volledig verantwoordelijk voor de binnen- en buitenkant van het gebouw sinds 1 januari 2005. Dit is onder normale omstandigheden en gegeven de gevormde en de te vormen voorziening onderhoud te beschouwen als een normaal bedrijfsrisico. Ten behoeve van de schoonmaak van het gebouw is er een extern schoonmaakbedrijf. De schoonmaak is in 2023 via een Europese aanbestedingsprocedure opnieuw aanbesteed. Hieruit is een nieuwe schoonmaakpartner voortgekomen.

Alle installaties worden onderhouden door betrouwbare partners. Tijdens de corona-periode zijn er metingen verricht naar de luchtkwaliteit. Daaruit bleek dat in een aantal lokalen een betere luchtkwaliteit kan worden verkregen, wanneer de ramen opengezet worden. Daarom is de luchtkwaliteit in de gymzalen via nieuwe installaties verbeterd en is in de zomer van 2023 gestart met een verbouwing in de 2000-vleugel om de luchtkwaliteit in dat deel te verbeteren. Verder zijn in alle lokalen CO<sub>2</sub>-meters opgehangen, waarvan de data centraal worden uitgelezen en opgeslagen. Er is in 2023 één geplande ontruiming geweest. De school heeft BHV-ers en EHBO-ers die jaarlijks geschoold worden. De school werkt met een RI&E (Risico Inventarisatie & Evaluatie). Deze RI&E is in 2021 geüpdatet. Het CvB bespreekt de RI&E met de PMR.

#### **10. Klachtenafhandeling en vertrouwenspersoon**

Het Alfrink College probeert de klachten die zij ontvangt zo veel mogelijk zo laag mogelijk in de organisatie op te lossen. Uiteindelijk streven we vaak hetzelfde doel na. Daar waar dat niet mogelijk is, wordt gekeken of de interne of externe vertrouwenspersoon kan ondersteunen. Voor de uitzonderlijke gevallen waarin dit allemaal niet toereikend is, is het Alfrink College aangesloten bij het landelijke GCBO.

#### **11. Ongevallenregistratie**

Ten behoeve van de registratie van ongevallen en incidenten voert de school een beleid van registratie en opvolging. Een en ander is vastgelegd in de notitie ongevallenregistratie.

#### **12. Treasurybeleid**

In het treasurystatuut van de Kardinaal Alfrink Stichting, vastgesteld door de Raad van Toezicht op 31 januari 2018, zijn de uitgangspunten voor het financieel beleid opgesteld. De uitgangspunten zijn de continuïteit van de school en de Stichting, het non-profit handelen, het efficiënt en effectief handelen, het anticiperen op de toekomst, het transparant handelen en verantwoorden en het absoluut risicovrij renderen van tijdelijk overtollige liquiditeit. Er mag met publieke gelden niet risicovol of in derivaten worden belegd. Tijdelijke liquide middelen worden uitsluitend op spaar- en spaardeposito rekeningen geplaatst bij de Nederlandse Banken uit oogpunt van risicospreiding en

maximaal rendement (i.c. ABN-AMRO, Rabobank, ING). Hiermee voldoet ons treasurybeleid aan de Code goed onderwijsbestuur.

### 13. Risicobeheersings- en controlesysteem: voornaamste risico's en onzekerheden

Het is belangrijk voor de continuïteit van de stichting om inzicht te hebben in de belangrijkste risico's waar we in de schoolorganisatie mee te maken krijgen. Soms moeten er risico's genomen worden, deze moeten echter wel verantwoord plaatsvinden. Een goede balans tussen het nemen van risico's en het vinden van toepasselijke beheersmaatregelen is hierin noodzakelijk.

Voor een goede, financieel betrouwbare, doelmatige en planmatige bedrijfsvoering is het onmogelijk te werken zonder een goed functionerend risico-controlesysteem.

Daartoe zijn en worden interne processen beschreven inclusief maatregelen om de organisatie goed aan te kunnen sturen. Verder worden taken, bevoegdheden en processen in hun onderlinge samenhang beschreven.

Van april tot juli 2021 is met hulp van de externe partij Provenance een uitgebreide risicoanalyse gedaan, in samenwerking met een werkgroep die was samengesteld vanuit en over de volledige breedte van de schoolorganisatie. Dit heeft geresulteerd in een rapport, waarbij de risico's geïnclassificeerd zijn op kans en impact. Vervolgens zijn hier diverse beheersmaatregelen aan toegevoegd. Ook zijn de eventuele financiële consequenties van deze risico's doorgerekend, ten behoeve van een aan te houden buffer. Hieronder volgt uit dit rapport een globale omschrijving: De belangrijkste risico's uit dit rapport zijn:

Risicodomein	Toelichting
1. Onderwijs	Onderwijskwaliteit, inspectie, thuisonderwijs en onderwijs op afstand (invloed Corona), TTO opleiding en buitenlandstages
2. Externe factoren	Eenpitter, imago, positionering/concurrentie, ontwikkeling leerlingaantallen, politieke ontwikkelingen, gemeente, samenwerkingsverband
3. Personeel & organisatie	Tekorten arbeidsmarkt, ziekteverzuim, arbeidsgeschillen, vitaliteit, eigen risicodragerschap WGA, transitievergoedingen, vervangingen, personele bezuinigingen, werkdruk
4. Huisvesting	Onderhoud, huisvestingslasten, milieu, duurzaamheid, eigen bijdrage huisvesting/nieuwbouw, gebouw/luchtbehandeling (invloed Corona)
5. Financiën & bedrijfsvoering	(dis)Continuïteit, solistische/kwetsbare functies, fraude, foutieve investeringen, aanbestedingen, ICT afhankelijkheid (insourcing), vereenvoudiging bekostiging, renterisico, fiscaal, strategische leveranciers, Corona

Om bovenstaande risico's af te dekken, zijn financiële buffers gevormd, via reserves en voorzieningen. Voor een verdere toelichting hierop: zie het rapport risico-analyse.

Rond de zomer van 2024 staat een actualisering van de risico-analyse op de planning.

### 14. Verslag Raad van Toezicht 2023

De Kardinaal Alfrink Stichting is het bevoegd gezag van het Alfrink college, een scholengemeenschap voor havo, vwo en tweetalig vwo. De grondslag voor de identiteit van het Alfrink College is Rooms Katholiek. Deze levensbeschouwing bepaalt de missie en de visie van het Alfrink. Onze school dankt zijn naam aan kardinaal Alfrink. Hij stond als katholiek en als kardinaal midden in de samenleving, iets dat terug te vinden is in de school en ook in de Raad van Toezicht. De leden van de Raad van Toezicht staan ieder met zijn of haar achtergrond, werkkring en expertise midden in de samenleving en in gezamenlijkheid houdt zij toezicht op het beleid en het handelen van het College van Bestuur en



fungeert als adviseur en klankbord van het College van Bestuur. De Raad van Toezicht vervult ook de werkgeversrol van de het College van Bestuur. De Raad van Toezicht Alfrink college past de principes van de 'Code goed onderwijsbestuur' van de VO-raad toe. Met de inrichting van de nieuwe website van het Alfrink college zijn de verschillende onderdelen van de Code weer zichtbaar en vindbaar.

Per 1 januari 2023 bestond de Raad van Toezicht uit de volgende leden:

- Anton Revenboer (voorzitter)
- Wendy te Slaa (vice-voorzitter)
- Kevin Boemaars
- Stef Smits
- Rineke van Meeteren
- Ron van der Meer

In de tabel hieronder staat een overzicht van de Raad van Toezicht en hun (nevenfuncties).

Graag geeft de Raad van Toezicht een toelichting op haar werkzaamheden in 2023. De vergaderingen van de Raad van Toezicht worden gezamenlijk voorbereid door het College van Bestuur en de voorzitter Raad van Toezicht.

2023 heeft vooral in het teken gestaan van het vertrek van de bestuurder, Gisela Assenberg, en de opvolging. Wij willen Gisela Assenberg nogmaals dankzeggen voor de wijze waarop ze de bestuurdersrol heeft ingevuld met betrokkenheid, passie en menselijke maat. Dit klonk ook door in de bijeenkomsten die rond haar vertrek zijn georganiseerd.

Daarnaast heeft de RvT vanuit haar werkgeversrol de werving en selectie opgepakt voor de nieuwe bestuurder. Daarbij zijn alle geledingen betrokken geweest en is unaniem ingestemd met de aanstelling van Philip de Vries als nieuwe bestuurder.

Vanaf 1 augustus 2023 heeft Jos Grootveld het bestuur van de school waargenomen. Hij werd daarin bijgestaan door zijn collega Sandra Dekker. Op 1 oktober 2023 is Philip de Vries gestart en heeft onmiddellijk de verdere ontwikkeling van het nieuwe Schoolplan ingezet.

Begin februari heeft de Raad een zelfevaluatie uitgevoerd onder leiding van een externe deskundige. Hierbij hebben wij ook de bestuurder betrokken. Ieder heeft individueel een aantal vragen voorgelegd gekregen. De antwoorden stuurden we toe aan de externe begeleider. Daarna kwamen we bijeen en stelden - in een constructief gesprek - een aantal afspraken en aandachtspunten op voor de toekomst. Deze zijn op schrift gesteld en met elkaar gedeeld.

In het schooljaar 2023-2024 is het eerste schooljaar waarin met een gedeelde aanmeldsystematiek is gewerkt. Bij de start van het schooljaar liep dit naar tevredenheid van de voorgezet onderwijsinstellingen in Zoetermeer. Op deze wijze wordt geborgd dat de VO-scholen nog meer kunnen investeren in onderwijskwaliteit en in diversiteit van het onderwijsaanbod. De vrije schoolkeuze blijft: leerlingen en hun ouders kiezen zelf hun voorkeursschool. Alleen als een school of afdeling echt te vol wordt, zal er geloot worden. Zo zorgen we er samen voor dat alle leerlingen zich in het voortgezet onderwijs van Zoetermeer optimaal kunnen ontwikkelen.

Belangrijke onderwerpen in het gesprek met de bestuurder in het afgelopen jaar was onder andere de extra inzet op de onderwijskwaliteit van de school, de resultaten van de havo, extra inzet tbv leesvaardigheid, inzet van de NPO-gelden, succes van het tto op vwo en nu ook havo, doorgroei van de afdelingsstructuur, grootstedelijke context en de uitvoering van het schoolplan.

Tot slot is er in 2022 een aanvang gemaakt met het aanpassen van de statuten van de Stichting (KAS) met het oog op de invoering van de Wet Bestuur en Toezicht. De statutenwijziging is op 7 februari 2023 formeel doorgevoerd, inclusief de toestemming van de NKS die daarvoor benodigd is. Verder blijft een belangrijk aandachtspunt het bovenmatig vermogen op basis van een formule van de Onderwijs Inspectie. Daarvoor is een meerjarenplan opgesteld met als doel enerzijds het vermogen

binnen de grenzen brengen die de overheid stelt. Anderzijds natuurlijk goede aanwending van de middelen. De RvT zal regelmatig de voortgang van het meerjarenplan bespreken in het overleg met de rector en in het jaarverslag zal de voortgang van het meerjarenplan ook worden verantwoord alsmede het overzicht van het vermogen i.r.t. de signaleringsnorm die door de inspectie is opgesteld.

#### De RvT

De wijze waarop de RvT kennis verzamelt over het reilen en zeilen van de school is - naast de toegestuurde documenten van de reguliere RvT-vergadering - onder andere via het bezoeken van de open dag en bijzondere activiteiten, bilaterale gesprekken met leden van de directie, een 'benen-op-tafel-overleg' en afstemming en minimaal twee jaarlijks overleg met de MR.

De Raad van Toezicht vergaderde in 2023 5 keer. De vergadering werd steeds voorafgegaan door een vooroverleg waarbij alleen de leden van de Raad van Toezicht aanwezig waren.

Zowel de agenda voorbereidingen als de vergaderingen zelf konden plaatsvinden in een open sfeer, vanuit wederzijds begrip van onderscheiden verantwoordelijkheid en rol. Het samenspel stelde de Raad van Toezicht in staat om op een constructief kritische wijze het bestuur van de school te volgen. Leidraad bij toezicht en besluitvorming is of het bijdraagt aan de kwaliteit van het onderwijs, waar het Alfrink voor staat en de leerlingen voor wie we dit doen.

De Raad van Toezicht werkt met een standaard agenda, die al naar gelang het moment in het kalenderjaar in meer of mindere mate nadrukkelijk zal worden besproken.

De Raad van Toezicht werkt aan de hand van een jaaragenda en vanuit die planning zijn onder andere de begroting 2024, de jaarrekening 2022 en de tussentijdse financiële rapportages 2023 besproken en/of goedgekeurd. Aan de hand van een bestuursverslag zijn naast de financiële ontwikkeling en resultaten als ook de sociale- en onderwijsontwikkeling en resultaten besproken en/of goedgekeurd. Tevens is het strategisch meerjarenplan (schoolplan) besproken en/of goedgekeurd. Naar aanleiding van de jaarrekening heeft een overleg plaats gevonden met onze accountant. Deze gaf een goedkeurende verklaring over de jaarrekening 2022 af. Het College van Bestuur informeert de Raad van Toezicht en legt daarmee verantwoording af.

Het jaar 2024 zal in het teken staan van de verdere doorontwikkeling van het Alfrink. Onder andere met een nieuw schoolplan voor de komende jaren. Daarnaast komen de functies vacant van de voorzitter en vice-voorzitter in de zomerperiode in verband met het verlopen van de tweede periode. Deze zullen in 2024 worden ingevuld door middel van een professionele werving en selectieprocedure.

functie RvT	(Neven)functie(s)	Benoeming	Herbenoembaar
voorzitter	Partner, BDO Advisory Publieke sector	09-2016 tm 09- 2020 09-2020 tm 09-2024	Nee
vice voorzitter	Manager Expertisecentra voor Integrale Diagnostiek en Behandeling, Ipse de Bruggen Bestuurslid FSE Nederland Bestuurder Recura Revalidatiecentrum Directeur Zorg Ipse de Bruggen	11-2016 tm 11-2020 11-2020 tm 11-2024	Nee
lid	Senior consultant Morgens	10-2018 tm 10-2022	Ja
lid	Advocaat, Boemaars-Folkerts advocaten te Breda-Zundert	11-2018 tm 11-2022	Ja
lid	Gepensioneerd, voormalig eindverantwoordelijk schoolleider voortgezet onderwijs	9-2021 tm 9-2025	Ja

id	Gepensioneerd, voormalig plv directeur Hoger Onderwijs ministerie OCW, lid van de High Council en Budget Commissie van het Europees instituut te Florence ( Italië), lid van de Lions Meerbloem ( Zoetermeer)	9-2021 tm 9-2025	Ja
----	---	------------------	----

*Nevenfunctie bestuurder*

Lid bestuur VvE Meander 2 te Amstelveen

*Rechtmatige en doelmatige besteding van middelen*

De stichting hanteert diverse systemen om te komen tot een rechtmatige en doelmatige besteding van de middelen. Zo hanteert zij een inkoopbeleid, wat jaarlijks wordt getoetst door de accountant, en zijn er diverse systemen van toezicht op de besteding van de (publieke) middelen, o.a. dmv het hanteren van ratio's voor de verdeling in besteding van personele/materiele kosten en via de besteding van middelen in overleg met MR.

Verder geeft de jaarrekening inzicht in de rechtmatige verwerving en besteding van de middelen. De beoordeling van de doelmatigheid van de besteding van de middelen is uiteraard ook een taak van de inspectie van het onderwijs.

## 15. Financiën

### Staat van Baten en Lasten 2023

Het Alfrink College sluit het boekjaar 2023 af met een negatief exploitatieresultaat van € 894.213,- en is daarmee € 68.346,- hoger dan begroot (€ 962.559,-). De resultaten over 2023 en het daaraan voorafgaande jaar kunnen als volgt worden samengevat:

#### Staat van baten en lasten over 2023

	Realisatie 2023	Begroting 2023	Realisatie 2022
	€	€	€
<b>Baten</b>			
Rijksbijdragen Ministerie van OCW	15.349.826	14.293.813	14.885.713
Overige overheidsbijdragen en -subsidies	97.404	25.000	72.081
Overige baten	985.702	798.325	1.142.010
<b>Totaal baten</b>	<b>16.432.932</b>	<b>15.117.138</b>	<b>16.099.804</b>
<b>Lasten</b>			
Personeelslasten	13.466.441	12.804.696	12.563.913
Afschrijvingen	509.021	599.261	542.220
Huisvestingslasten	871.919	824.700	911.251
Overige lasten	2.522.701	1.851.040	2.609.851
<b>Totaal lasten</b>	<b>17.370.082</b>	<b>16.079.697</b>	<b>16.627.235</b>
<b>Saldo baten en lasten</b>	<b>-937.150</b>	<b>-962.559</b>	<b>-527.431</b>
<b>Financiële baten en lasten</b>	<b>42.937</b>	<b>-</b>	<b>-</b>
<b>Resultaat</b>	<b>-894.213</b>	<b>-962.559</b>	<b>-527.431</b>
<b>Netto resultaat</b>	<b>-894.213</b>	<b>-962.559</b>	<b>-527.431</b>

#### Toelichting op de staat van baten en lasten en het resultaat ten opzichte van de begroting

Voor het begrotingsjaar 2023 is er opnieuw bewust naar een groot negatief resultaat begroot. Dit met als doel het eigen vermogen te laten dalen.

Majeure veranderingen m.b.t. de baten ten opzichte van de begroting:

- Het resultaat over 2023 valt 7% hoger uit dan begroot.
- Door de in augustus vastgestelde loonsverhoging vanuit de nieuwe CAO, zijn de Rijksbijdragen hierop naar boven bijgesteld.
- Er is een groter dan verwachte subsidie vanuit het Nuffic t.b.v. internationalisering toegekend.



- De overige baten zijn flink hoger. De oorzaak hiervan ligt in de extra ouderbijdragen vanwege de extra studiereizen, die vertraagd waren door de corona-periode. (Dit geldt uiteraard ook voor de hierbij behorende lasten)

Majeure veranderingen m.b.t. de lasten ten opzichte van de begroting:

- Personeelslasten zijn hoger dan begroot door hogere salarislasten vanwege meer personeel en de loonsverhoging vanuit de CAO in juli.
- Huisvestingslasten zijn hoger vanwege hogere schoonmaakkosten. Daarnaast was er tot augustus een verplichting voor hogere inhuur van de fietsenstallingbeheerder. Tenslotte is er vrij veel (klein) onderhoud gepleegd. Daarnaast zijn wel de elektriciteitslasten met 30K gedaald, vanwege de zonnepanelen.
- Overige lasten zijn hoger vanwege de extra Uitgaven NPO, een hoger van verwachte dotatie in de voorziening laptops, duurdere (les)projecten en veel hogere kosten voor externe leerlingbegeleiding
- Er zijn (veel) hogere kosten voor leerling-leermiddelen
- De uitgaven voor de reguliere studiereizen zijn veel hoger doordat nog enkele uitgestelde reizen in 2023 werden georganiseerd.

#### Toelichting op het resultaat ten opzichte van 2022

Het schooljaar is geëindigd met een flink negatief resultaat, hoewel positiever dan begroot. In 2021 is begroot op een klein positief resultaat, maar bleek door extra overheidsbijdragen dat jaar met een flink positief resultaat te eindigen. In 2022 is daarom flink negatief begroot, door een grotere personeelsformatie aan te stellen. Dat jaar bleken extra, laat gemelde, inkomsten het negatieve resultaat te verkleinen. In 2023 is daarom opnieuw flink negatief begroot. Dit jaar kwamen er weinig niet verwachte inkomsten/uitgaven, zodat het resultaat de begroting benadert.

#### Vergelijking met de baten en lasten vorig jaar:

In onderstaand overzicht staan de gerealiseerde baten/lasten in hoofdverdichting met hun procentuele verschil ten opzichte van de realisatie van vorig jaar. We lichten enkele relevante verschillen toe:

	Realisatie 2023	Begroting 2023	Realisatie 2022	perc. 2023-2022
3.1 Rijksbijdragen	15.349.826	14.293.813	14.885.713	103%
3.2 Overige overheidsbijdragen en -subsidies	97.404	25.000	72.081	135%
3.5 Overige baten	985.702	798.325	1.142.009	86%
<b>3 Baten</b>	<b>16.432.931</b>	<b>15.117.138</b>	<b>16.099.803</b>	<b>102%</b>
4.1 Personeelslasten	13.466.440	12.804.696	12.563.913	107%
4.2 Afschrijvingen	509.021	599.261	542.220	94%
4.3 Huisvestingslasten	871.918	824.700	911.251	96%
4.4 Overige lasten	2.522.701	1.851.040	2.609.850	97%
<b>4 Lasten</b>	<b>17.370.081</b>	<b>16.079.697</b>	<b>16.627.234</b>	<b>104%</b>
6.1 Financiële baten	42.937	0		
<b>6 Financiële baten en lasten</b>	<b>42.937</b>	<b>0</b>		
<b>1 Resultaat</b>	<b>-894.213</b>	<b>-962.559</b>	<b>-527.431</b>	<b>170%</b>

- Een hogere Rijksbijdrage vanwege toename van het aantal leerlingen, een salarismaatregel de boeking van de NPO-subsidies in '23, en door een subsidie zij-instromers
- De overige overheidssubsidies zijn hoger door de hogere subsidie van het Nuffic
- De overige baten vallen lager uit door stopzetting van een detachingscontract voor een docent, een lagere opbrengst van de TTO-ouderbijdragen, een lagere opbrengst van de studiereizen en een lagere OSH-bijdrage

- De hogere personeelslasten door meer inzet van personeel, hogere overige personele lasten en hogere salarislasten door de nieuwe CAO.
- Financiële baten zijn hoger: we ontvangen inmiddels weer rente

#### *Overige zaken van financieel belang*

Met betrekking tot de hoge signaleringswaarde is in overleg met de Raad van Toezicht een bestedingsplan opgesteld. Dit wordt in beleid vertaald, wat moet leiden tot een lagere signaleringswaarde.

#### *Toelichting op het investeringsbeleid*

In principe worden materiele activa pas vervangen aan het einde van de afschrijvingsperiode. Daar zijn wel enkele uitzonderingen op, zoals noodzakelijke verbeteringen van apparatuur m.b.t. de lessituatie, noodzakelijke aanpassingen in lesmethodes en investeringen die het klimaat aanzienlijk kunnen verbeteren. Activa worden v.w.b. de afschrijvingstermijnen zoveel mogelijk in vaste categorieën ingedeeld.

In 2023 is geïnvesteerd in:

- Verbouwkosten mediatheekvleugel in 2023, met luchtbehandeling, energiezuinige verlichting en nieuwe inrichting studieplein en bibliotheek (ca. 2000K)
- De realisatie van bijna 1000 zonnepanelen in het voorjaar van 2023 (ca. 300K)

Voor komende jaren worden enkele nieuwe investeringen verwacht:

- Vervanging laptops personeel in 2024 (ca 180K)
- Afname van investeringskosten voor leerlingboeken vanwege het door uitgevers veelgebruikte LiFo model, hierdoor treedt een verschuiving op naar kosten in de exploitatie
- Inrichting buitengebied bibliotheek
- Inrichting achterplein
- Verbouwing vijfde studieplein

Vanaf boekjaar 2024 zal de dotatie aan de onderhoudsvoorziening stoppen. Er zal voor het gebouwonderhoud worden overgeschakeld naar de methode van investeren en afschrijven.

#### *Financiële positie en kengetallen*

Alfrink streeft ernaar om de belangrijkste financiële ratio's boven de signaleringgrenzen te houden. Door regelmatig termijnrapportages en prognoses te maken, is de school daar ook dit jaar weer goed in geslaagd. De Kardinaal Alfrink stichting heeft een gezonde financiële positie met voldoende buffers.

De administratieve, financiële organisatie en personeels-organisatie ligt geheel binnen de eigen organisatie. Alle administratieve en financiële processen liggen vast in het handboek administratieve organisatie. Elk proces is voorzien van een controlesysteem.

Uit de stukken van de jaarrekening worden de financiële kengetallen afgeleid voor liquiditeit, solvabiliteit, rentabiliteit etc. Zie hieronder.

	<b>2023</b>	<b>2022</b>
<b>Liquiditeitsratio</b>	2,63	3,49
<b>Solvabiliteit(2)</b>	71,8	77
<b>Rentabiliteit</b>	-5,44	-3,28
<b>Weerstandsvermogen</b>	28	34
<b>Personele lasten/totale lasten</b>	77,5	76

**Weerstandsvermogen:**

Geeft inzicht in de capaciteit om onvoorziene tegenvallers in de exploitatie op te vangen.

Definitie: Het vrije deel van het eigen vermogen minus (materieële) vaste activa/ jaarlijkse rijksbijdrage.

### Solvabiliteit 2

Geeft aan in welke mate men in staat wordt geacht om op langere termijn aan alle verplichtingen te voldoen.

Definitie: Eigen vermogen (inclusief voorzieningen)/ totale vermogen x 100%.

### Liquiditeit (current ratio)

Geeft aan in welke mate men in staat wordt geacht om op korte termijn aan alle verplichtingen te voldoen.

Definitie: Vlottende activa/ kortlopende schulden.

### Rentabiliteit

In het onderwijs (non-profit sector) wordt een relatie gelegd tussen het behaalde resultaat en de ontwikkeling hiervan op het vermogen.

Definitie: Netto resultaat/ totale baten.

De ratio's voor liquiditeit (boven 0,75), solvabiliteit (>30), rentabiliteit en het weerstandsvermogen zijn goed. Voor alle waarden geldt dat het Alfrink College ruim boven de gestelde signaleringswaarden zit. De liquiditeits- en solvabiliteitspositie is daarmee voldoende solide.

### Toelichting op de balans en ontwikkeling ten opzichte van 2022

Gbr	Realisatie dec-2023	Realisatie 2022	Vershil	Vershil
1.1 In materieële vaste activa				
1.2 Materieële vaste activa	2.149.703	1.819.359	330.344	118%
1.3 Financiële vaste activa	48.813	25.691	23.122	190%
<b>Vaste Activa</b>	<b>2.198.516</b>	<b>1.845.050</b>	<b>353.466</b>	<b>119%</b>
1.4 Voorraden	2.335	3.373	-1.038	69%
1.5 Vorderingen	470.270	604.753	-134.483	78%
1.6 Effecten				
1.7 Liquide middelen	5.353.080	6.956.187	-1.603.107	77%
<b>Vlottende Activa</b>	<b>5.825.684</b>	<b>7.564.313</b>	<b>-1.738.628</b>	<b>77%</b>
<b>1 Activa</b>	<b>8.024.201</b>	<b>9.409.363</b>	<b>-1.385.162</b>	<b>85%</b>
2.1 Eigen Vermogen	4.533.640	5.427.853	-894.213	84%
2.2 Voorzieningen	1.229.812	1.787.799	-557.986	69%
<b>Eigen Vermogen</b>	<b>5.763.452</b>	<b>7.215.651</b>	<b>-1.452.199</b>	<b>80%</b>
2.3 Langlopende schulden	48.813	25.691	23.122	190%
2.4 Kortlopende schulden	2.211.936	2.168.021	43.915	102%
<b>Vreemd Vermogen</b>	<b>2.260.748</b>	<b>2.193.711</b>	<b>67.037</b>	<b>103%</b>
<b>2 Passiva</b>	<b>8.024.201</b>	<b>9.409.363</b>	<b>-1.385.162</b>	<b>85%</b>

De liquide middelen zijn gedaald, door enkele nieuwe investeringen in gebouw en inventaris/apparatuur. Daardoor zijn de materiele vaste activa gestegen. De voorzieningen zijn gedaald. Deze voorzieningen bestaan uit:

- Voorziening spaarverlof (oud)
- Voorziening spaarverlof (LPB50)(wordt afgebouwd)
- Voorziening jubilea
- Voorziening transitievergoeding
- Voorziening wachtgeld
- Voorziening laptops service en support
- Onderhoudsvoorziening



## *Continuïteitsparagraaf*

In deze toekomstparagraaf bekijken we de verschillende ontwikkelingen die op ons afkomen, en proberen deze in cijfers te vertalen. Wij pogen hierin de exploitatie en balans voor de komende jaren in beeld te brengen. Met nadruk wordt hierin gesteld dat het om een poging gaat, aangezien de meerjarenbegroting uitgaat van veel aannames waardoor we de gegeven uitkomsten moeten nuanceren. Uiteraard is getracht een zo zuiver mogelijk beeld te schetsen. Deze continuïteitsparagraaf geeft een beschouwing over het voorgenomen beleid in de komende jaren met een vertaling naar de financiële implicaties. De meerjarenbegroting 2024-2028 is gebaseerd op de leerling prognoses, de CAO voorgezet onderwijs, de voorgenomen maatregelen en de al bekende wijzigingen in het overheidsbeleid. De leerlingenprognose is onzeker; er kunnen zich ontwikkelingen voordoen waardoor de prognose kan afwijken in positieve en negatieve zin. Voor het aantal fte's van het onderwijzend personeel (en dus een deel van de personeelskosten) geldt dat dit naar rato van de bekostiging mee zal veranderen met de dan geldende leerlingenaantallen.

De Overige overheidsbijdragen en subsidies betreffen met name de middelen voor passend onderwijs en enkele bijzondere subsidies. Vanwege de onzekerheid van deze subsidies zijn deze laag begroot.

De Overige baten betreffen o.a. de ouderbijdragen en inkomsten uit detachering van medewerkers. De prognose voor de komende jaren is afgestemd op het leerlingaantal.

De loonkostenontwikkeling is onduidelijk op langere termijn. De personele kosten lopen logischerwijs jaarlijks op, door o.a. nieuwe CAO-afspraken en de verschuiving in salarissen van LB naar LC en LD vanwege de functiemix. De overheid heeft er daarnaast helaas een gewoonte van gemaakt om telkens pas in de tweede helft van het jaar daarvoor extra gelden beschikbaar te stellen.

Voor de extra te ontvangen (personele) middelen uit de Lumpsum is rekening gehouden met aanvullende middelen. Voor de berekening van de personeelslasten wordt gebruik gemaakt van een aantal basisgegevens: prognose leerlingenaantallen, fte-ratio's en de verwachte ontwikkelingen in de landelijke CAO's.

Bij het bepalen van de toekomstige personeelskosten gebruiken we als basis de gerealiseerde personeelskosten van 2023 gerelateerd aan de bijbehorende jaarlijkse formatie (de zogenaamde ratio). Het Alfrink College heeft een relatief grote OP en OOP-formatie ten opzichte van het aantal leerlingen. Het is een bewuste keuze om dit niet aan te passen, zolang hier geen directe noodzaak voor is te vinden in de meerjarenbegroting.

Het Alfrink College streeft er naar alleen bevoegde docenten voor de klassen te hebben staan. De school heeft de keuze gemaakt om naast het personeel met een vaste aanstelling een zogenaamde flexibele schil in de formatie aan te houden, zodat ingespeeld kan worden op de schommelingen in het aantal leerlingen, normale Lumpsum en overige subsidies. Voorts is met de PMR afgesproken dat, indien financieel mogelijk, gestreefd wordt om de personele bezetting en de onderlinge procentuele verhoudingen in salarisschalen LB-LC-LD docenten min of meer gelijk te houden aan het niveau van 2014 (zie hoofdstuk Personeel-functiemix).

De Huisvestingslasten zijn opgenomen conform de realisatie van de afgelopen jaren. Er is in 2018 een MJOP opgemaakt. De huisvestingslasten zijn gecorrigeerd op klein onderhoud en bevatten daarnaast o.a. een dotatie om de voorziening groot onderhoud op peil te houden. Tevens is er een kleine prijsbijstelling in verwerkt. Vanaf 2024 zal het systeem van doteren en vormen van een voorziening stoppen. Er wordt overgestapt naar de methode van investeren en activeren.

De Overige lasten zijn gebaseerd op de realisatie 2023 en voor de volgende jaren opgehoogd en doorberekend, rekening houdend met het aantal leerlingen, personeelsleden en een prijsbijstelling. Het Alfrink College blijft voorlopig werken met een intern boekenfonds. Bij de keuze van nieuwe methodes in de toekomst is grote alertheid nodig. Uitgevers bieden steeds vaker een combinatiepakket van folio en digitale middelen aan (LiFo), of brengen een lesmethode onder in een abonnementsconstructie met een looptijd van slechts 1 jaar, zodat de prijs fors omhoog kan gaan. Daarnaast begeven uitgevers zich steeds meer op het pad van digitale methodes, die aangeboden worden samen met de papieren methode, zodat er als het ware dubbele lasten ontstaan. De



uitgaven hiervoor blijven dus een punt van aandacht. Het Alfrink College houdt hier voortdurend de vinger aan de pols.

De meerjarenbegroting is met name nuttig om te kijken of er structureel iets mis is in de exploitatie en er ander beleid moet worden ingezet. Deze meerjarenbegroting is voor 2024 identiek aan de versie zoals gepubliceerd in het najaar van 2023, met uitzondering van de kolom realisatie 2023 die licht gunstiger blijkt. In deze meerjarenbegroting is een tendens aangegeven van afnemend negatief begroten, dit om extra investeringen te gaan doen voor het onderwijs, grotendeels via personeel, en zo te werken aan het verlagen van de door OCW ingestelde signaleringswaarde.

Grootboekrekening	Realisatie 2022	Begroting 2023	Realisatie 2023	Begroting 2024	Begroting 2025	Begroting 2026	Begroting 2027	Begroting 2028
3.1 Rijksbijdragen	14.885.713	14.293.813	15.349.826	14.606.385	15.516.256	15.472.266	15.465.309	15.432.145
3.2 Overige overheidsbijdragen en -subsidies	72.081	25.000	97.404	46.950	6.950	6.900	6.900	6.900
3.5 Overige baten	1.142.009	798.325	985.702	982.860	972.610	963.860	958.860	960.360
<b>3 Baten</b>	<b>16.099.803</b>	<b>15.117.138</b>	<b>16.432.931</b>	<b>15.636.195</b>	<b>16.495.816</b>	<b>16.443.026</b>	<b>16.431.069</b>	<b>16.399.405</b>
4.1 Personeelslasten	12.563.913	12.804.696	13.466.440	13.242.586	13.291.275	13.445.009	13.448.173	13.457.437
4.2 Afschrijvingen	542.220	599.261	509.021	594.452	579.285	538.620	491.333	449.726
4.3 Huisvestingslasten	911.251	824.700	871.918	839.200	824.200	846.475	833.060	838.967
4.4 Overige lasten	2.609.850	1.851.040	2.522.701	1.914.810	1.859.110	1.856.710	1.851.460	1.854.160
<b>4 Lasten</b>	<b>16.627.234</b>	<b>16.079.696</b>	<b>17.370.081</b>	<b>16.591.047</b>	<b>16.553.870</b>	<b>16.686.814</b>	<b>16.624.026</b>	<b>16.600.290</b>
6.1 Financiële baten		0	42.937	22.500	22.500	22.500	22.500	22.500
<b>6 Financiële baten en lasten</b>		<b>0</b>	<b>42.937</b>	<b>22.500</b>	<b>22.500</b>	<b>22.500</b>	<b>22.500</b>	<b>22.500</b>
<b>1 Resultaat</b>	<b>-527.431</b>	<b>-962.559</b>	<b>-894.213</b>	<b>-932.352</b>	<b>-35.554</b>	<b>-221.288</b>	<b>-170.457</b>	<b>-178.385</b>

## Meerjarenbalans

Grootboekrekening	Realisatie 2023	Begroting 2024	Begroting 2025	Begroting 2026	Begroting 2027	Begroting 2028
<b>1 Activa</b>	<b>8.024.201</b>	<b>7.192.373</b>	<b>7.108.665</b>	<b>6.930.017</b>	<b>6.860.883</b>	<b>6.061.915</b>
<b>Vaste Activa</b>	<b>2.198.516</b>	<b>2.922.374</b>	<b>2.514.194</b>	<b>2.071.021</b>	<b>1.674.464</b>	<b>1.514.850</b>
1.1 Immateriële vaste activa	0	0	0	0	0	0
1.2 Materiële vaste activa	2.149.703	2.898.473	2.491.188	2.047.568	1.651.235	1.491.509
1.3 Financiële vaste activa	48.813	23.901	23.006	23.453	23.229	23.341
<b>Vlottende Activa</b>	<b>5.825.684</b>	<b>4.270.000</b>	<b>4.594.471</b>	<b>4.858.996</b>	<b>5.186.419</b>	<b>4.547.065</b>
1.4 Voorraden	2.335	8.369	10.867	9.618	10.242	9.930
1.5 Vorderingen	470.270	607.101	608.275	607.688	607.981	607.834
1.6 Effecten	0	0	0	0	0	0
1.7 Liquide middelen	5.353.080	3.654.530	3.975.329	4.241.690	4.568.196	3.929.301
<b>2 Passiva</b>	<b>8.024.201</b>	<b>7.192.373</b>	<b>7.108.665</b>	<b>6.930.017</b>	<b>6.860.883</b>	<b>6.061.915</b>
<b>Eigen Vermogen</b>	<b>5.763.452</b>	<b>4.998.506</b>	<b>4.901.965</b>	<b>4.713.171</b>	<b>4.655.078</b>	<b>3.940.915</b>
2.1 Eigen Vermogen	4.533.640	3.601.288	3.550.202	3.282.808	3.046.536	2.822.684
2.2 Voorzieningen	1.229.812	1.397.218	1.351.763	1.430.363	1.608.542	1.118.231
<b>Vreemd Vermogen</b>	<b>2.260.748</b>	<b>2.193.867</b>	<b>2.206.700</b>	<b>2.216.846</b>	<b>2.205.805</b>	<b>2.121.000</b>
2.3 Langlopende schulden	48.813	20.671	21.384	21.220	21.092	21.000
2.4 Kortlopende schulden	2.211.936	2.173.196	2.185.316	2.195.626	2.184.713	2.100.000

## Toelichting op de meerjarenbalans, de liquiditeitsontwikkeling en de signaleringswaarde

Er is dit en volgende jaren speciale aandacht voor het normatieve eigen vermogen. Uit de meerjarenbalans blijkt dat het vermogen (en de liquiditeiten) een dalende tendens vertoont. Met name de forse daling in de liquide middelen (en het eigen vermogen) in 2023 valt op. Dit betreft een verbouwing en aanpassing van de 2000-vleugel waar de bibliotheek en het nieuwe studieplein worden gemoderniseerd en de lokalen zijn voorzien van luchtbehandeling en energiezuinige verlichting. Daarmee stijgen dus de materiele vaste activa.

Het bestuur onderzoekt eventuele verdere maatregelen om het vermogen tot een aanvaardbaar niveau te laten dalen, door middelen vooral structureel in te zetten voor het onderwijs en investeringen te doen in het gebouw. Met de RvT is afgesproken dat er vanwege bovenstaande maatregelen, meerjarig negatief begroot zal worden.

De signaleringswaarde in meerjarenperspectief:

signaleringswaarde	2023	2024	2025	2026
Werkelijk publiek eigen vermogen x 1000	4.340	3.547	3.566	3.344
Normatief publiek eigen vermogen x 1000	2.922	3.637	3.279	2.839

### Meerjarenliquiditeitsbegroting

Vanuit balansperspectief (indirecte methode) - inclusief balansmutaties		gerealiseerd		begroot				
		2022	2023	2024	2025	2026	2027	2028
STAND LIQUIDE MIDDELEN begin boekjaar		7.151.446	6.956.187	5.353.080	3.864.048	4.185.484	4.485.652	4.891.735
Resultaat	Resultaat boekjaar inclusief ontvangen interest	-527.431	-894.213	-932.352	-51.086	-267.394	-236.272	-223.852
Investeringen	Investeringen- des-invest. (minus nog niet betaalde investeringen)	-590.521	-839.366	-1.318.538	-107.000	-30.000	-30.000	225.000
Afschrijvingen	Afschrijving boekjaar	542.220	509.021	594.452	524.977	518.962	494.175	434.943
Mutaties voorzieningen	Mutaties voorzieningen	360.635	-557.986	167.406	-45.455	78.600	178.179	-490.311
Mutaties voormeden		19.983	1.038					
Mutaties vorderingen		9.395	134.484					
Mutaties kortlopende schulden		-9.540	43.915					
STAND LIQUIDE MIDDELEN einde boekjaar		6.956.187	5.353.080	3.864.048	4.185.484	4.485.652	4.891.735	4.837.516
Mutaties van de liquide middelen			cf kasstroomoverzicht					
		-195.259	-1.603.107	-1.489.032	321.436	300.168	406.082	-54.219

### Toelichting op de fte-ontwikkeling

	Realisatie 2023	Prognose 2024	Begroting 2025	Begroting 2026	Begroting 2027	Begroting 2028
<b>Kengetallen personeel en leerlingen</b>						
FTE Directie	9,53	8,25	8,00	8,00	8,00	8,00
FTE OP	99,03	93,61	91,01	92,18	92,18	92,20
FTE OOP	32,84	32,51	32,51	32,51	32,51	32,51
FTE Totaal	141,40	134,37	131,52	132,68	132,68	132,71
Aantal leerlingen	1.549	1.622	1.614	1.612	1.608	1.601
Percentage Directie	6,7%	6,1%	6,1%	6,0%	6,0%	6,0%
Percentage OP	70,0%	69,7%	69,2%	69,5%	69,5%	69,5%
Percentage OOP	23,2%	24,2%	24,7%	24,5%	24,5%	24,5%
Leerling- FTE ratio	10,95	12,07	12,27	12,15	12,12	12,06
Leerling- Directie ratio	162,48	196,61	201,75	201,50	201,00	200,13
Leerling- OP ratio	15,64	17,33	17,73	17,49	17,44	17,36
Leerling- OOP ratio	47,17	49,90	49,65	49,59	49,47	49,25

. Uit bovenstaande kengetallen blijkt dat de onderlinge verhouding tussen de diverse categorieën redelijk constant blijft, in 2023: directie=6,7%, OP=70% en OOP=23,2%. Hierbij moet worden aangetekend dat het gehele directiedeel van de formatie samen ca 34 lessen verzorgt. Bovendien bleef 1 directielid in januari 2023 langer in dienst vanwege in het verleden gemaakte overuren. De OP-formatie beweegt mee met het leerlingenaantal. Daarbij wordt nog steeds, ondanks het lerarentekort, een leerling-OP ratio van iets meer dan 17 gehanteerd. Deze ratio is ontstaan ten tijde van de extra NPO-gelden, maar het bestuur heeft besloten deze nog enkele jaren te handhaven zolang het vermogen dit toelaat.

De OOP-formatie, met name het niet-onderwijsgerelateerde deel, is minder afhankelijk van het leerlingaantal en beweegt daarom nauwelijks mee. Het is wel zaak dit vanwege de bekostiging te blijven monitoren.

## **16: JAARREKENING**

De jaarrekening geeft naar zijn oordeel een getrouw beeld van de financiële toestand van de school en haar activiteiten. In dit jaar hebben zich geen risico's en onzekerheden met een belangrijke impact voorgedaan. Het onderliggende onderwijskundige, formatieve en financieel beleid is gedegen en verlaagt in belangrijke mate de kans op verkeerde beslissingen. Het is onmogelijk om alle risico's te kennen. Het onderkennen en bestrijden van nieuwe risico's en het eventueel aanpassen van het beleid en de procedures is een proces dat de permanente aandacht heeft van de Raad van Toezicht en het College van Bestuur.

**Jaarrekening**  
**Balans per 31 december 2023 na voorstel resultaatbestemming**

	31 december 2023		31 december 2022	
	€	€	€	€
<b>Activa</b>				
<b>Vaste activa</b>				
<b>Materiële vaste activa</b> (1)				
Gebouwen en terreinen	364.623		83.665	
Inventaris en apparatuur	1.618.498		1.522.518	
Leermiddelen	166.583		213.176	
		2.149.704		1.819.359
<b>Financiële vaste activa</b> (2)				
Overige vorderingen		48.813		25.691
		2.198.517		1.845.050
<b>Vlottende activa</b>				
<b>Vorraden</b> (3)				
Voorraad		2.335		3.373
<b>Vorderingen</b> (4)				
Ouderbijdragen	123.827		135.947	
Overlopende activa	346.442		468.806	
		470.269		604.753
<b>Liquide middelen</b> (5)		5.353.080		6.956.187
		<u>8.024.201</u>		<u>9.409.363</u>



		31 december 2023		31 december 2022	
		€	€	€	€
<b>Passiva</b>					
<b>Eigen vermogen</b>	(6)				
Eigen Vermogen		4.533.640		5.427.853	
<b>Voorzieningen</b>	(7)				
Voorzieningen		1.229.812		1.787.798	
<b>Langlopende schulden</b>	(8)				
Lang lopende schulden		48.813		25.691	
<b>Kortlopende schulden</b>	(9)				
Crediteuren		346.359		241.249	
Belastingen en premies sociale verzekeringen		652.586		617.770	
Schulden terzake van pensioenen		180.135		181.455	
Overige kortlopende schulden		347.172		342.935	
Overlopende passiva		685.684		784.612	
		<u>2.211.936</u>		<u>2.168.021</u>	
		<u>8.024.201</u>		<u>9.409.363</u>	

## Staat van baten en lasten over 2023

	Realisatie 2023	Begroting 2023	Realisatie 2022
	€	€	€
<b>Baten</b>			
Rijksbijdragen Ministerie van OCW	15.349.826	14.293.813	14.885.713
Overige overheidsbijdragen en -subsidies	97.404	25.000	72.081
Overige baten	985.702	798.325	1.142.010
<b>Totaal baten</b>	<u>16.432.932</u>	<u>15.117.138</u>	<u>16.099.804</u>
<b>Lasten</b>			
Personeelslasten	13.466.441	12.804.696	12.563.913
Afschrijvingen	509.021	599.261	542.220
Huisvestingslasten	871.919	824.700	911.251
Overige lasten	2.522.701	1.851.040	2.609.851
<b>Totaal lasten</b>	<u>17.370.082</u>	<u>16.079.697</u>	<u>16.627.235</u>
<b>Saldo baten en lasten</b>	<u>-937.150</u>	<u>-962.559</u>	<u>-527.431</u>
<b>Financiële baten en lasten</b>	42.937	-	-
<b>Resultaat</b>	<u>-894.213</u>	<u>-962.559</u>	<u>-527.431</u>
<b>Netto resultaat</b>	<u><u>-894.213</u></u>	<u><u>-962.559</u></u>	<u><u>-527.431</u></u>

## Kasstroomoverzicht 2023

	2023		2022	
	€	€	€	€
<b>Kasstroom uit bedrijfsoperaties</b>				
Resultaat		-937.150		-527.431
Aanpassingen voor:				
- Afschrijvingen		509.021		542.220
- Mutaties voorzieningen		-557.986		360.635
Veranderingen in vlottende middelen				
- Voorraden		1.038		19.983
- Vorderingen		134.484		9.395
- Schulden		4.339		-9.540
		<u>-846.254</u>		<u>395.262</u>
Ontvangen interest	42.937		-	
Betaalde interest	-		-	
	<u>42.937</u>		<u>-</u>	
<b>Kasstroom uit investeringsactiviteiten</b>				
Investerings in materiële vaste activa	-806.996		-600.627	
Desinvesteringen materiële vaste activa	7.206		10.106	
Overige investeringen in financiële vaste activa	-		-	
	<u>-799.790</u>		<u>-590.521</u>	
<b>Kasstroom uit financieringsactiviteiten</b>				
Mutatie eigen vermogen		-		-
Mutatie liquide middelen		<u>-1.603.107</u>		<u>-195.259</u>
Beginstand liquide middelen	6.956.187		7.151.446	
Mutatie liquide middelen	-1.603.107		-195.259	
Eindstand liquide middelen	<u>5.353.080</u>		<u>6.956.187</u>	

Het resultaat 2023 in dit kasstroomoverzicht betreft het saldo baten en lasten.

## Toelichting behorende tot de balans per 31 december 2023

### Activa

#### Vaste activa

##### 1. Materiële vaste activa

	31-12-2023	31-12-2022
	€	€
Gebouwen en terreinen	364.623	83.665
Inventaris en apparatuur	1.618.498	1.522.518
Leermiddelen	166.583	213.176
<b>Totaal materiële vaste activa</b>	<b><u>2.149.704</u></b>	<b><u>1.819.359</u></b>

	Gebouwen en terreinen	Inventaris en apparatuur	Leermiddelen (VO)	Totaal materiële vaste activa
	€	€	€	€
Aanschafwaarde t/m 2022	208.645	3.267.646	1.170.936	4.647.227
Cum. afschrijving t/m 2022	124.980	1.745.128	957.760	2.827.868
Boekwaarde 31-12-2022	<u>83.665</u>	<u>1.522.518</u>	<u>213.176</u>	<u>1.819.359</u>
Investering boekjaar	287.368	512.138	47.066	846.572
Des- investering boekjaar	-	163.297	387.201	550.498
Aanschafwaarde t/m 31-12-2023	<u>496.013</u>	<u>3.616.487</u>	<u>830.801</u>	<u>4.943.301</u>
Afschrijving boekjaar	6.410	408.952	93.659	509.021
Afschrijving des- investering boekjaar	-	156.091	387.201	543.292
Cum. afschrijving t/m 31-12-2023	<u>131.390</u>	<u>1.997.989</u>	<u>664.218</u>	<u>2.793.597</u>
Boekwaarde 31-12-2023	<u>364.623</u>	<u>1.618.498</u>	<u>166.583</u>	<u>2.149.704</u>

#### Aanschafwaarde gebouwen

Met ingang van 2017 wordt de renovatie aan de personeelskamer versneld afgeschreven (was 2,5% is nu 10%).

Afschrijvingspercentages	%
Gebouwen en terreinen	10
Inventaris en apparatuur	10 - 33,33
Leermiddelen	33,3



## 2. Financiële vaste activa

	<u>31-12-2023</u>	<u>31-12-2022</u>
	€	€
Waarborgsom	-	-
Laptop > 1 jaar	48.813	25.691
	<u>48.813</u>	<u>25.691</u>

## 3. Voorraden

	<u>31-12-2023</u>	<u>31-12-2022</u>
	€	€
Werkboeken	2.335	3.373
Kleding LO	-	-
	<u>2.335</u>	<u>3.373</u>

Voorraden betreffen de artikelen welke niet zijn verkocht.

## 4. Vorderingen

	<u>31-12-2023</u>	<u>31-12-2022</u>
	€	€
Ouderbijdragen	123.827	135.947
	-----	-----
<i><u>Overige overlopende activa</u></i>		
Rente	21.605	-
Diverse nog te ontvangen bedragen	66.262	117.339
Nog te verdelen kosten	13.745	25.740
Diverse vooruitbetaalde kosten	244.830	325.727
Totaal overlopende activa	<u>346.442</u>	<u>468.806</u>
	-----	-----
<b>Totaal vorderingen</b>	<u>470.269</u>	<u>604.753</u>

## 5. Liquide middelen

	<u>31-12-2023</u>	<u>31-12-2022</u>
	€	€
Banken	5.346.796	6.951.215
Kasmiddelen	6.284	4.972
Kruisposten	-	-
<b>Totaal liquide middelen</b>	<u><u>5.353.080</u></u>	<u><u>6.956.187</u></u>

De liquide middelen staan ter vrije beschikking van de Kardinaal Alfrink Stichting.

## Passiva

	31-12-2023	31-12-2022
	€	€
<b>6. Eigen vermogen</b>		
Stichtingskapitaal	191.702	191.702
Algemene reserve	1.958.054	2.911.916
Bestemmingsreserves	2.383.884	2.324.235
<b>Totaal eigen vermogen</b>	<u>4.533.640</u>	<u>5.427.853</u>

	Stand per 31-12-2022	Resultaat	Overige mutaties	Stand per 31-12-2023
<b>Stichtingskapitaal</b>	191.702	-	-	191.702
<b>Algemene reserve</b>	2.911.916	-894.213	-59.649	1.958.054
<b>Bestemmingsreserves privaat</b>				
Reserve laptops	1.202	-	831	2.033
Reserve kluisjes	-	-	-	-
	<u>1.202</u>	<u>-</u>	<u>831</u>	<u>2.033</u>
<b>Bestemmingsreserves publiek</b>				
Reserve leerlingen	200.000	-	-	200.000
Reserve personeel	1.220.000	-	-	1.220.000
Reserve BAPO	23.270	-	-23.270	-
Reserve gebouw & materieel	-	-	-	-
Reserve NPO	733.600	-	113.978	847.578
Reserve werkdrukmiddelen tbv OP	146.163	-	-31.890	114.273
	<u>2.323.033</u>	<u>-</u>	<u>58.818</u>	<u>2.381.851</u>
<b>Totaal eigen vermogen</b>	<u>5.427.853</u>	<u>-894.213</u>	<u>-</u>	<u>4.533.640</u>

- De reserve leerlingen is opgebouwd om in geval van groei al te kunnen investeren in personeel, gebouw en materieel, nog voor de bekostiging toereikend is. Verder is er een beperkte verzekering afgesloten met betrekking tot leerlinggebonden activiteiten waardoor wij eigen risicodragers zijn.
- De reserve personeel is opgebouwd voor het risico dat de school loopt bij eventuele krimp van de school.
- De reserve BAPO is opgebouwd uit de gespaarde uren van docenten voor de BAPO.

## 7. Voorzieningen

	<u>31-12-2023</u>	<u>31-12-2022</u>
	€	€
Voorzieningen	<u>1.229.812</u>	<u>1.787.798</u>

	<u>Stand per</u> <u>31-12-2022</u>	<u>Dotaties in</u> <u>2023</u>	<u>Onttrekkingen</u> <u>in 2023</u>	<u>Vrijval in</u> <u>2023</u>	<u>Stand per</u> <u>31-12-2023</u>
	€	€	€	€	€
<b>Voorzieningen</b>					
Voorziening spaarverlof (oud)	328.459	-	82.954	-	245.505
Voorziening spaarverlof (LPB50)	348.067	-	20.818	-	327.249
Voorziening jubilea	218.563	43.763	8.588	14.986	238.752
Voorziening transitievergoeding	-	-	-	-	-
Voorziening langdurig zieken	-	73.861	-	-	73.861
Voorziening wachtgeld	62.843	6.088	17.320	3.173	48.438
Voorziening laptops	69.830	100.123	96.751	-	73.202
Onderhoudsvoorziening	760.036	210.000	732.097	15.134	222.805
	<u>1.787.798</u>	<u>433.835</u>	<u>958.528</u>	<u>33.293</u>	<u>1.229.812</u>

	<u>&lt; 1 jaar</u>	<u>&lt; 1 - 5 jaar</u>
	€	€
<b>Onderverdeling voorzieningen</b>		
Voorziening spaarverlof (oud)	59.788	185.717
Voorziening spaarverlof (LPB50)	109.083	218.166
Voorziening jubilea	23.134	215.618
Voorziening transitievergoeding	-	-
Voorziening langdurig zieken	73.861	-
Voorziening wachtgeld	19.340	29.098
Voorziening laptops	40.056	33.146
Onderhoudsvoorziening	104.464	118.341
Totaal voorzieningen	<u>429.726</u>	<u>800.086</u>

De voorzieningen hebben overwegend een langlopend karakter.

Bij de bepaling van de hoogte van de voorziening jubilea is uitgegaan van een pensioenleeftijd van 67 jaar en een jaarlijkse salarisstijging van 3%.



## 8. Langlopende schulden

	<u>31-12-2023</u>	<u>31-12-2022</u>
	€	€
Laptops > 1 jaar	48.813	25.691
<b>Totaal langlopende schulden</b>	<u><u>48.813</u></u>	<u><u>25.691</u></u>

## 9. Kortlopende schulden

	<u>31-12-2023</u>	<u>31-12-2022</u>
	€	€
<b>Crediteuren</b>	346.359	241.249
<b>Belastingen en premies sociale verzekeringen</b>	652.586	617.770
<b>Schulden terzake van pensioenen</b>	180.135	181.455
<i><u>Overige kortlopende schulden</u></i>		
Personeelsraad	4.307	3.854
Tweetalig onderwijs	133.315	143.738
Laptops < 1 jaar	49.437	54.374
Ouderbijdrage	160.044	136.250
Overig	69	4.719
	<u>347.172</u>	<u>342.935</u>
<i><u>Overlopende passiva</u></i>		
Borg laptop	12.250	15.300
Vakantiegeld	481.633	416.520
Bindingstoelage	41.333	40.853
Te betalen rente	-	-
Nog te besteden geoormerkte subsidies	22.766	41.801
Nog te besteden niet geoormerkte subsidies	-	-
Vooruitontvangen bedragen	65.221	143.193
Accountantskosten	23.716	19.693
Overig	38.765	107.252
	<u>685.684</u>	<u>784.612</u>
<b>Totaal kortlopende schulden</b>	<u><u>2.211.936</u></u>	<u><u>2.168.021</u></u>

## Model G - verantwoording subsidies (deze bijlage behoort bij artikel 4a van de Regeling Jaarverslaggeving Onderwijs)

G1. Subsidies waarbij het eventueel niet aangewende deel van de subsidie, mits de activiteiten volledig zijn uitgevoerd, kan worden besteed aan andere activiteiten waarvoor bekostiging wordt verstrekt.

Omschrijving	Toewijzing	De activiteiten zijn ultimo verslagjaar conform de subsidiebeschikking			
		loopt nog conform subsidieverplichtingen	Geheel uitgevoerd en afgerond	Niet (geheel) uitgevoerd en afgerond	
kenmerk	datum	Onderhanden: loopt nog conform subsidieverplichtingen			
DUS-I Heterogene brugklassen	SHB210009	8-2-2022	<input type="checkbox"/>	<input checked="" type="checkbox"/>	<input type="checkbox"/>
DUS-I Studieverlof / Lerarenbeurs	136429	19-6-2022	<input type="checkbox"/>	<input checked="" type="checkbox"/>	<input type="checkbox"/>
DUS-I Studieverlof / Lerarenbeurs	143854	20-6-2023	<input checked="" type="checkbox"/>	<input type="checkbox"/>	<input type="checkbox"/>
DUS-I Studieverlof / Lerarenbeurs	140131	20-6-2023	<input checked="" type="checkbox"/>	<input type="checkbox"/>	<input type="checkbox"/>
DUS-I Studieverlof / Lerarenbeurs	138727	20-6-2023	<input checked="" type="checkbox"/>	<input type="checkbox"/>	<input type="checkbox"/>
DUS-I Studieverlof / Lerarenbeurs	138523	20-6-2023	<input checked="" type="checkbox"/>	<input type="checkbox"/>	<input type="checkbox"/>
DUS-I Zij-instroom	100007003-1	20-6-2023	<input checked="" type="checkbox"/>	<input type="checkbox"/>	<input type="checkbox"/>
DUS-I Zij-instroom	100008180-1	20-6-2023	<input checked="" type="checkbox"/>	<input type="checkbox"/>	<input type="checkbox"/>
			<input type="checkbox"/>	<input type="checkbox"/>	<input type="checkbox"/>
			<input type="checkbox"/>	<input type="checkbox"/>	<input type="checkbox"/>

G2A. Subsidies die uitsluitend mogen worden aangewend voor het doel waarvoor de subsidie is verstrekt, aflopend per ultimo verslagjaar.

Omschrijving	toewijzing	bedrag van de toewijzing	subsidie - ontvangsten t/m 31-12-2022	subsidieabele kosten t/m 31-12-2022	saldo per 01-01-2023	subsidie - ontvangsten in verslagjaar	subsidieabele kosten in verslagjaar	te verrekenen per 31-12-2023 (naar balanspost 2.4.4)
		-	-	-	-	-	-	-
	totaal	-	-	-	-	-	-	-

G2B. Subsidies die uitsluitend mogen worden aangewend voor het doel waarvoor de subsidie is verstrekt, doorlopend tot in een volgend verslagjaar.

Omschrijving	toewijzing	bedrag van de toewijzing	subsidie - ontvangsten t/m 31-12-2022	subsidieabele kosten t/m 31-12-2022	saldo per 01-01-2023	subsidie - ontvangsten in verslagjaar	subsidieabele kosten in verslagjaar	saldo per 31-12-2023
		-	-	-	-	-	-	-
	totaal	-	-	-	-	-	-	-

## **Niet in de balans opgenomen verplichtingen en activa**

### **Meerjarige financiële verplichtingen**

#### *Leaseverplichtingen*

Medio 2022 zijn alle leaseverplichtingen voor printer- en kopieerapparatuur voldaan. Er zijn geen nieuwe verplichtingen aangegaan.

### **Overzicht verbonden partijen**

Er is geen sprake van verbonden partijen.

## Toelichting op de staat van baten en lasten over 2023

### Baten

	Realisatie 2023	Begroting 2023	Realisatie 2022
	€	€	€
<b>Rijksbijdragen Ministerie van OCW</b>			
Rijksbijdrage Ministerie van OCW	13.355.300	12.963.799	12.859.993
Geormerkte subsidies Ministerie van OCW	108.062	15.000	100.859
Niet-geormerkt OCW subsidies	1.629.571	1.125.014	1.719.570
Ontvangen doorbetalingen Rijksbijdrage SWV	256.893	190.000	205.291
Toerekening investeringssubsidies Ministerie van OCW	-	-	-
<b>Totaal Rijksbijdragen Ministerie van OCW</b>	<u>15.349.826</u>	<u>14.293.813</u>	<u>14.885.713</u>
<b>Overige overheidsbijdragen en - subsidies</b>			
Gemeentelijk bijdrage gemeente Zoetermeer	1.947	2.000	1.947
Subsidies Europees Platform	95.457	23.000	70.134
<b>Totaal overige overheidsbijdragen</b>	<u>97.404</u>	<u>25.000</u>	<u>72.081</u>

### Overige baten

	Realisatie 2023	Begroting 2023	Realisatie 2022
	€	€	€
Verhuur onroerende zaken	9.860	9.625	8.000
Detachering personeel	67.801	57.250	80.267
Ouderbijdrage	858.311	689.000	989.586
	<u>935.972</u>	<u>755.875</u>	<u>1.077.853</u>
Overige personele vergoedingen	2.295	1.350	6.974
Opleidingsschool Haaglanden	38.014	38.000	49.380
Visueel-, auditief gehandicapten	3.000	3.000	3.000
Overig	6.421	100	4.803
	<u>49.730</u>	<u>42.450</u>	<u>64.157</u>
<b>Totaal overige baten</b>	<u>985.702</u>	<u>798.325</u>	<u>1.142.010</u>



**Lasten**

	Realisatie 2023	Begroting 2023	Realisatie 2022
	€	€	€
<b>Personeelslasten</b>			
Brutolonen en salarissen	10.153.753	9.724.680	9.136.556
Sociale lasten	1.351.142	1.102.497	1.217.294
Pensioenlasten	1.461.044	1.633.622	1.584.487
	<u>12.965.939</u>	<u>12.460.799</u>	<u>11.938.337</u>
Spaarverlof en jubilea	-74.495	-30.000	62.041
Extern personeel	110.681	100.000	109.996
Cursuskosten en studiedagen	151.013	110.000	168.104
Overige	386.212	208.897	325.067
Totaal overige personele lasten	<u>573.411</u>	<u>388.897</u>	<u>665.208</u>
Af: Uitkeringen (-/-)	-72.909	-45.000	-39.632
<b>Totale personeelslasten</b>	<u>13.466.441</u>	<u>12.804.696</u>	<u>12.563.913</u>

De uitkeringen betreffen vergoedingen van de salariskosten van het UWV. Dit is de reden dat deze ontvangsten als correctie op de loonkosten worden verantwoord.

## Uitsplitsing personeel naar fte

	2023	2022
Directie	8	8
Onderwijzend Personeel	94	98
Onderwijs Ondersteunend Personeel	31	33
	<u>133</u>	<u>139</u>

	Realisatie 2023	Begroting 2023	Realisatie 2022
	€	€	€
<b>Afschrijvingen</b>			
Gebouwen en terreinen	6.410	44.587	15.418
Inventaris en apparatuur	408.952	405.924	399.124
Leermiddelen	93.659	148.750	127.678
Overige materiële vaste activa	-	-	-
<b>Totaal afschrijvingen</b>	<u>509.021</u>	<u>599.261</u>	<u>542.220</u>

## Huisvestingslasten

Huur	11.467	11.000	10.716
Dotatie onderhoudsvoorziening	210.000	210.000	210.000
Onderhoud	152.148	94.500	116.986
Energie en water	136.590	211.700	158.069
Schoonmaakkosten	285.829	255.500	327.493
Heffingen	8.086	12.000	10.465
Tuinonderhoud	12.201	14.000	20.379
Beveiliging gebouw	11.960	12.000	13.186
Overige huisvestingslasten	43.638	4.000	43.957
<b>Totaal huisvestingslasten</b>	<u>871.919</u>	<u>824.700</u>	<u>911.251</u>

	Realisatie 2023	Begroting 2023	Realisatie 2022
	€	€	€
<b>Overige lasten</b>			
Beheer & bestuur	99.395	46.960	84.334
Accountantskosten	37.689	30.000	28.133
Juridische kosten	8.098	2.000	1.329
Telefoon- en portokosten e.d.	58.978	58.500	59.225
Licenties en ICT software	227.479	203.500	206.721
Overige administratie en beheer	3.500	5.700	6.883
Totaal administratie- en beheerslasten	<u>435.139</u>	<u>346.660</u>	<u>386.625</u>
Inventaris	6.748	6.000	13.018
Leermiddelen	473.744	284.000	404.895
Bibliotheek / mediatheek	7.700	8.000	5.424
Reproductiekosten	26.383	21.360	23.752
Overige inventaris, apparatuur en leermiddelen	2.220	3.300	1.928
Totaal inventaris, apparatuur en leermiddelen	<u>516.795</u>	<u>322.660</u>	<u>449.017</u>
Overige dotaties	-	-	-
PR en wervingskosten	65.542	65.000	102.869
Representatiekosten	4.304	2.500	2.353
Contributies	34.064	37.000	51.115
Medezeggenschapsraad	1.068	900	3.511
Verzekeringen	10.074	11.600	9.786
Testen en toetsen	42.922	62.000	66.384
Uitbesteding leerlingen volwassenenonderwijs	39.312	9.000	20.446
Studiereizen	234.542	160.000	331.778
Buitenschoolse activiteiten	290.889	238.470	276.833
Leerlingen laptops en accessoires (leermiddelen)	153.108	115.000	112.937
Tweetalig onderwijs (leermiddelen)	157.579	180.000	222.124
Overige lasten	537.363	300.250	574.073
Totaal overige lasten	<u>1.570.767</u>	<u>1.181.720</u>	<u>1.774.209</u>
<b>Totaal overige lasten</b>	<u><u>2.522.701</u></u>	<u><u>1.851.040</u></u>	<u><u>2.609.851</u></u>

#### Accountantskosten

Onder de administratie en beheerslasten zijn de kosten voor de accountantscontrole verantwoord. Deze bedragen voor 2023 en 2022 respectievelijk € 37.689 en € 28.133.

De accountantslasten zijn als volgt onderverdeeld:

Honorarium onderzoek jaarrekening	€	37.689
Honorarium andere opdrachten		-
Honorarium fiscale adviezen		-
Honorarium niet controleopdrachten		-

#### Financiële baten en lasten

	Realisatie 2023	Begroting 2023	Realisatie 2022
	€	€	€
<b>Financiële baten</b>			
Rentebaten	42.937	-	-
<b>Financiële lasten</b>			
Overige financiële lasten	-	-	-
<b>Saldo financiële baten en lasten</b>	<u>42.937</u>	<u>-</u>	<u>-</u>



## **Grondslagen**

### **Algemeen**

De Stichting is opgericht op 12 juli 1977 en is gevestigd te Zoetermeer.

De Stichting heeft zonder winstoogmerk ten doel: het bevorderen van het Voortgezet Onderwijs in Zoetermeer. Zij beoogt daarbij onderwijs te geven op katholieke grondslag. Zij wil daarbij handelen volgens de regelingen betreffende het katholieke onderwijs, die op grond van het gezamenlijk overleg in de Nederlandse Katholieke Schoolraad zijn vastgesteld, alsmede handelen volgens het Algemeen Reglement voor het Katholiek Onderwijs.

Activa en verplichtingen worden in het algemeen gewaardeerd tegen de verkrijgings- of vervaardigingsprijs of de actuele waarde. Indien geen specifieke waarderingsgrondslag is vermeld, vindt waardering plaats tegen de verkrijgingsprijs. De grondslagen voor de jaarrekening zijn gebaseerd op het Burgerlijk Wetboek (boek 2, titel 9) en de Richtlijn van de Raad van Jaarverslaggeving (RJ660).

### **Vergelijkende cijfers**

Voor zover van toepassing zijn ter vergelijking de realisatiecijfers opgenomen van het voorgaande jaar, alsmede de cijfers van de meest recente, vastgestelde versie van de begroting van het verantwoordingsjaar. Ter bevordering van de vergelijkbaarheid zijn in sommige gevallen de vergelijkende cijfers van voorgaand boekjaar aangepast. Dit heeft echter geen gevolgen voor het exploitatieresultaat.

### **Schattingen**

Bij toepassing van de grondslagen en regels voor het opstellen van de jaarrekening vormt het bestuur van het Alfrink College zich verschillende oordelen en schattingen die essentieel kunnen zijn voor de in de jaarrekening opgenomen bedragen. Indien het voor het geven van het in artikel 2:362 lid 1 BW vereiste inzicht noodzakelijk is, is de aard van deze oordelen en schattingen inclusief de bijbehorende veronderstellingen opgenomen bij de toelichting op de desbetreffende jaarrekeningposten.

## **Grondslagen voor de waardering van activa en passiva**

### **Materiële vaste activa**

De materiële vaste activa wordt gewaardeerd op aanschafwaarde, verminderd met lineair berekende afschrijvingen, gebaseerd op de verwachte economische levensduur. In het jaar van investeren wordt naar tijdsgelang afgeschreven. Er wordt rekening gehouden met eventuele bijzondere waardeverminderingen die op balansdatum worden verwacht.

### **Vorraden**

De voorraden worden gewaardeerd tegen inkoopprijs of lagere marktwaarde, voor zover noodzakelijk onder aftrek van een voorziening voor het risico van incourantheid.

### **Vorderingen**

De vorderingen worden opgenomen tegen de geamortiseerde kostprijs, voor zover noodzakelijk onder aftrek van een voorziening voor het risico van oninbaarheid.

### **Liquide middelen**

De liquide middelen bestaan uit kas, banktegoeden en deposito's met een looptijd korter dan twaalf maanden. Liquide middelen worden gewaardeerd tegen nominale waarde. De liquide middelen staan ter vrije beschikking van het Bestuur.

### **Eigen Vermogen**

De algemene reserve betreft een buffer ter waarborging van de continuïteit van het bevoegd gezag en wordt opgebouwd uit resultaatbestemming van overschotten welke ontstaan uit het verschil tussen de toegerekende baten en werkelijk gemaakte lasten. In geval van een tekort wordt dit resultaat ten laste van de algemene reserve gebracht. Reserves worden geacht uit publieke middelen te zijn opgebouwd tenzij expliciet anders is vermeld in de toelichting op de balans. Indien een beperktere bestedingsmogelijkheid door de organisatie is aangebracht, dan is het aldus afgezonderde deel van het eigen vermogen aangeduid als bestemmingsreserve. Indien de beperktere bestedingsmogelijkheid door derden is aangebracht, dan wordt dit deel aangemerkt als bestemmingsfonds. Voorts is binnen het eigen vermogen een onderscheid gemaakt tussen publieke en private middelen.

### **Voorzieningen**

In beginsel dienen de voorzieningen met ingang van boekjaar 2020 gewaardeerd te worden tegen contante waarde. Aan de hand van de looptijd en de disconteringsvoet is bepaald dat het effect van de tijdswaarde niet materieel is, waardoor de voorzieningen conform RJ 252 alsnog gewaardeerd zijn tegen de nominale waarde.

### **Voorziening Onderhoud**

Voor uitgaven voor groot onderhoud van gebouwen wordt een voorziening gevormd om deze lasten gelijkmatig te verdelen over een aantal boekjaren. De toevoegingen aan de voorziening worden bepaald op basis van de meerjarenonderhoudsbegroting die een periode kent van tien jaar. Het uitgevoerde onderhoud wordt ten laste van deze voorziening gebracht.

### **Voorziening spaarverlof**

De voorziening spaarverlof dient ter dekking van toekomstige uitgaven als gevolg van herbezetting voor opgebouwd spaarverlof. De voorziening wordt jaarlijks berekend op basis van de opgebouwde rechten van de personen die sparen voor spaarverlof. De dotatie en vrijvallen vinden plaats via de exploitatierekening.

### **Voorziening jubilea**

De voorziening jubilea wordt opgenomen tegen de contante waarde van de verwachte uitkeringen gedurende het dienstverband. Bij de uitkering van de voorziening wordt onder meer rekening gehouden met de verwachte salarisstijgingen en de blijfkans. Aan de hand van de looptijd en de disconteringsvoet is bepaald dat het effect van de tijdswaarde niet materieel is, waardoor de voorzieningen conform RJ 252 alsnog gewaardeerd zijn tegen de nominale waarde.

### **Voorziening wachtgeld**

De voorziening heeft betrekking op 25% eigen risico van de wachtgeldregeling inclusief bovenwettelijke wachtgeldregeling. De voorziening is gebaseerd op het aantal deelnemers aan de regeling, de vastgestelde uitkeringen, looptijd en uitstroomverwachting.

### **Voorziening laptops**

De voorziening laptops wordt opgenomen tegen nominale waarde. Er wordt een voorziening gevormd voor service, onderhoud en garantie van het aantal verhuurde laptops die in omloop zijn tegen een bedrag van 162 euro per laptop. Onttrekking van de voorziening vindt plaats door middel van salariskosten van de ICT-medewerker en kosten voor reparatie van laptops.

### **Langlopende schulden**

Dit betreft het langlopend deel van de vooruitgefactureerde laptops.

### **Kortlopende schulden**

Kortlopende schulden worden bij de eerste verwerking gewaardeerd tegen reële waarde. Kortlopende schulden worden na eerste verwerking gewaardeerd tegen geamortiseerde kostprijs, zijnde het ontvangen bedrag rekening houdend met agio of disagio en onder aftrek van transactiekosten. Dit is meestal de nominale waarde.

## **Grondslagen voor de resultaatbepaling**

### **Algemeen**

Het resultaat wordt bepaald als het verschil tussen de baten en alle hiermee verbonden, aan het verslagjaar toe te rekenen lasten. De baten en lasten worden toegerekend aan de verslagperiode waarop deze betrekking hebben.

### **Rijksbijdragen OCW / EL&I**

#### **Rijksbijdragen**

De ontvangen (normatieve) rijksbijdrage en de niet-geoordeelde OCW-subsidies (vrij besteedbare doelsubsidies zonder verrekeningsclausule) worden in het jaar waarop de toekenningen betrekking hebben volledig verwerkt als bate in de staat van baten en lasten.

Geoordeelde OCW-subsidies met een vrij besteedbaar overschot (doelsubsidies waarbij het overschot geen verrekeningsclausule heeft) worden ten gunste van de staat van baten en lasten verantwoord naar rato van de voortgang van de gesubsidieerde activiteiten. Het deel van de subsidies waar nog geen activiteiten voor zijn verricht per balansdatum worden verantwoord onder de overlopende passiva.

Geoordeelde OCW-subsidies (doelsubsidies met verrekeningsclausule) worden ten gunste van de staat van baten en lasten verantwoord in het jaar ten laste waarvan de gesubsidieerde lasten komen. Niet bestede middelen worden verantwoord onder de overlopende passiva zolang de bestedingstermijn nog niet is verlopen. Niet bestede middelen worden verantwoord onder de kortlopende schulden zodra de bestedingstermijn is verlopen op balansdatum.

### **Overige overheidsbijdragen**

Onder de overige overheidsbijdragen worden de vergoedingen opgenomen verstrekt door gemeente of provincie. De overige overheidsbijdragen worden toegerekend aan het verslagjaar waarop ze betrekking hebben.

### **Overige baten**

Onder de overige baten worden de vergoedingen opgenomen die niet verstrekt zijn door het Ministerie van OCW / EL&I, gemeenten, provincie of andere overheidsinstellingen. De overige baten worden toegerekend aan het verslagjaar waarop ze betrekking hebben.

### **Personele lasten**

Onder de personele lasten worden de lasten opgenomen van de personeelsleden die in dienst zijn van de rechtspersoon, alsmede de overige personele lasten die betrekking hebben op o.a. het inhuren van extra personeel, scholingskosten, bedrijfsgezondheidszorg.

Het Alfrink College heeft voor haar werknemers een toegezegd-pensioenregeling. Hiervoor in aanmerking komende werknemers hebben op de pensioengerechtigde leeftijd recht op een pensioen dat is gebaseerd op het gemiddeld verdiende loon, berekend over de jaren dat de werknemer pensioen heeft opgebouwd bij het ABP. Het Alfrink College betaalt hiervoor premies waarvan de helft door de werkgever wordt betaald en de helft door de werknemer.

De pensioenrechten worden jaarlijks geïndexeerd, indien en voor zover de dekkingsgraad van het pensioenfonds (het vermogen van het pensioenfonds gedeeld door haar financiële verplichtingen) dit toelaat. Naar de stand van ultimo 2023 is de dekkingsgraad van het pensioenfonds 115%. De premie voor het ouderdoms- en nabestaandenpensioen is met 27,9% iets gestegen t.o.v. 25,9% voor het jaar 2022. De pensioenpremie voor het komend jaar zal dalen naar 27,0%

Het Alfrink College heeft geen verplichtingen tot het voldoen van aanvullende bijdragen in geval van tekort bij het pensioenfonds, anders dan effect van hogere toekomstige premies. Daarom zijn alleen de verschuldigde premies tot en met het einde van het boekjaar in de jaarrekening verantwoord.

### **Huisvestingslasten**

Onder de huisvestingslasten worden de uitgaven voor huisvesting opgenomen. De lasten worden toegerekend aan het verslagjaar waarop ze betrekking hebben.

### **Overige lasten**

De overige lasten hebben betrekking op uitgaven die voortvloeien uit aangegane afspraken dan wel noodzakelijk zijn voor het geven van onderwijs en worden toegerekend aan het verslagjaar waarop ze betrekking hebben.

### **Grondslagen voor het kasstroomoverzicht**

Het kasstroomoverzicht is opgesteld volgens de indirecte methode.

De geldmiddelen in het kasstroomoverzicht bestaan uit liquide middelen en vlottende effecten. Effecten worden als liquide gezien indien deze als vlottend actief worden verantwoord. Transacties waarbij geen ruil van geldmiddelen plaatsvindt, waaronder financiële leasing, worden niet in het kasstroomoverzicht opgenomen. De betaling van de leasetermijnen is opgenomen onder de operationele activiteiten.



## **BESTEMMING VAN HET EXPLOITATIERESULTAAT**

Vooruitlopend op de goedkeuring van de Raad van Toezicht is het exploitatieresultaat over 2023 € - 894.213 . Overeenkomstig de wettelijke bepalingen, zal dit worden onttrokken aan de algemene reserve.

## **Gebeurtenissen na balansdatum**

Na afloop van het boekjaar hebben zich geen gebeurtenissen voorgedaan die belangrijk zijn voor de interpretatie van de cijfers in de jaarrekening.

Aan de raad van toezicht en  
het college van bestuur van  
Kardinaal Alfrink Stichting  
Werflaan 45  
2725 DE ZOETERMEER

## **Controleverklaring van de onafhankelijke accountant**

### **A. Verklaring over de in het jaarverslag opgenomen jaarrekening 2023**

#### **Ons oordeel**

Wij hebben de jaarrekening 2023 van Kardinaal Alfrink Stichting te Zoetermeer gecontroleerd.

Naar ons oordeel:

- geeft de in het jaarverslag opgenomen jaarrekening een getrouw beeld van de grootte en de samenstelling van het vermogen van Kardinaal Alfrink Stichting op 31 december 2023 en van het resultaat over 2023 in overeenstemming met de Regeling jaarverslaggeving onderwijs;
- zijn de in deze jaarrekening verantwoorde baten en lasten alsmede de balansmutaties over 2023 in alle van materieel belang zijnde aspecten rechtmatig tot stand gekomen in overeenstemming met de in de relevante wet- en regelgeving opgenomen bepalingen, zoals opgenomen in paragraaf 2.3.1. Referentiekader van het Onderwijsaccountantsprotocol OCW 2023.

De jaarrekening bestaat uit:

- de balans per 31 december 2023;
- de staat van baten en lasten over 2023; en
- de toelichting met een overzicht van de gehanteerde grondslagen voor financiële verslaggeving en andere toelichtingen.

#### **De basis voor ons oordeel**

Wij hebben onze controle uitgevoerd volgens het Nederlands recht, waaronder ook de Nederlandse controlestandaarden en het Onderwijsaccountantsprotocol OCW 2023 vallen. Onze verantwoordelijkheden op grond hiervan zijn beschreven in de sectie 'Onze verantwoordelijkheden voor de controle van de jaarrekening'.

Wij zijn onafhankelijk van Kardinaal Alfrink Stichting, zoals vereist in de Verordening inzake de onafhankelijkheid van accountants bij assurance-opdrachten (ViO) en andere voor de opdracht relevante onafhankelijkheidsregels in Nederland. Verder hebben wij voldaan aan de Verordening gedrags- en beroepsregels accountants (VGBA).

Wij vinden dat de door ons verkregen controle-informatie voldoende en geschikt is als basis voor ons oordeel.

#### **Naleving anticumulatiebepaling WNT niet gecontroleerd**

In overeenstemming met het Controleprotocol WNT 2023 hebben wij de anticumulatiebepaling, bedoeld in artikel 1.6a WNT en artikel 5, lid 1 sub n en o Uitvoeringsregeling WNT, niet gecontroleerd. Dit betekent dat wij niet hebben gecontroleerd of er wel of niet sprake is van een normoverschrijding door een leidinggevende topfunctionaris vanwege eventuele dienstbetrekkingen als leidinggevende topfunctionaris bij andere WNT-plichtige instellingen, alsmede of de in dit kader vereiste toelichting juist en volledig is.

## **B. Verklaring over de in het jaarverslag opgenomen andere informatie**

Het jaarverslag omvat andere informatie, naast de jaarrekening en onze controleverklaring daarbij. De andere informatie bestaat uit:

- het bestuursverslag (pagina 5 tot en met pagina 37);
- overige gegevens (pagina 60 tot en met pagina 63).

Op grond van onderstaande werkzaamheden zijn wij van mening dat de andere informatie:

- met de jaarrekening verenigbaar is en geen materiële afwijkingen bevat;
- alle informatie bevat die op grond van de Regeling jaarverslaggeving onderwijs en op grond van de in de relevante wet- en regelgeving opgenomen bepalingen, zoals opgenomen in paragraaf '2.2.2. Bestuursverslag' van het Onderwijsaccountantsprotocol OCW 2023 is vereist.

Wij hebben de andere informatie gelezen en hebben op basis van onze kennis en ons begrip, verkregen vanuit de jaarrekeningcontrole of anderszins, overwogen of de andere informatie materiële afwijkingen bevat.

Met onze werkzaamheden hebben wij voldaan aan de vereisten in de Regeling jaarverslaggeving onderwijs, paragraaf 2.2.2. Bestuursverslag van het Onderwijsaccountantsprotocol OCW 2023 en de Nederlandse Standaard 720. Deze werkzaamheden hebben niet dezelfde diepgang als onze controlewerkzaamheden bij de jaarrekening.

Het college van bestuur is verantwoordelijk voor het opstellen van de andere informatie, waaronder het bestuursverslag en de overige gegevens in overeenstemming met de Regeling jaarverslaggeving onderwijs en met de in de relevante wet- en regelgeving opgenomen bepalingen, zoals opgenomen in paragraaf '2.2.2. Bestuursverslag' van het Onderwijsaccountantsprotocol OCW 2023.

## **C. Beschrijving van verantwoordelijkheden met betrekking tot de jaarrekening**

### **Verantwoordelijkheden van het college van bestuur en de raad van toezicht voor de jaarrekening**

Het college van bestuur is verantwoordelijk voor het opmaken en getrouw weergeven van de jaarrekening, in overeenstemming met de Regeling jaarverslaggeving onderwijs. Het college van bestuur is ook verantwoordelijk voor het rechtmatig tot stand komen van de in de jaarrekening verantwoorde baten en lasten alsmede de balansmutaties, in overeenstemming met de in de relevante wet- en regelgeving opgenomen bepalingen, zoals opgenomen in paragraaf '2.3.1. Referentiekader' van het Onderwijsaccountantsprotocol OCW 2023. In dit kader is het college van bestuur tevens verantwoordelijk voor een zodanige interne beheersing die het college van bestuur noodzakelijk acht om het opmaken van de jaarrekening en de naleving van die relevante wet- en regelgeving mogelijk te maken zonder afwijkingen van materieel belang als gevolg van fouten of fraude.

Bij het opmaken van de jaarrekening moet het college van bestuur afwegen of de onderwijsinstelling in staat is om haar activiteiten in continuïteit voort te zetten. Op grond van genoemd verslaggevingsstelsel moet het college van bestuur de jaarrekening opmaken op basis van de continuïteitsveronderstelling, tenzij het college van bestuur het voornemen heeft om de onderwijsinstelling te liquideren of de activiteiten te beëindigen of als beëindiging het enige realistische alternatief is. Het college van bestuur moet gebeurtenissen en omstandigheden waardoor gerede twijfel zou kunnen bestaan of de onderwijsinstelling haar activiteiten in continuïteit kan voortzetten toelichten in de jaarrekening.

De raad van toezicht is verantwoordelijk voor het uitoefenen van toezicht op het proces van financiële verslaggeving van de onderwijsinstelling.

### **Onze verantwoordelijkheden voor de controle van de jaarrekening**

Onze verantwoordelijkheid is het zodanig plannen en uitvoeren van een controleopdracht, dat wij daarmee voldoende en geschikte controle-informatie verkrijgen voor het door ons af te geven oordeel.

Onze controle is uitgevoerd met een hoge mate maar geen absolute mate van zekerheid waardoor het mogelijk is dat wij tijdens onze controle niet alle materiële fouten en fraude ontdekken.

Afwijkingen kunnen ontstaan als gevolg van fouten of fraude en zijn materieel indien redelijkerwijs kan worden verwacht dat deze, afzonderlijk of gezamenlijk, van invloed kunnen zijn op de economische beslissingen die gebruikers op basis van deze jaarrekening nemen. De materialiteit beïnvloedt de aard, timing en omvang van onze controlewerkzaamheden en de evaluatie van het effect van onderkende afwijkingen op ons oordeel.

Wij hebben deze accountantscontrole professioneel kritisch uitgevoerd en hebben waar relevant professionele oordeelsvorming toegepast in overeenstemming met de Nederlandse controlestandaarden en het Onderwijsaccountantsprotocol OCW 2023, ethische voorschriften en de onafhankelijkheidseisen. Onze controle bestond onder andere uit:

- het identificeren en inschatten van de risico's:
  - dat de jaarrekening afwijkingen van materieel belang bevat als gevolg van fouten of fraude;
  - van het niet rechtmatig tot stand komen van baten en lasten alsmede de balansmutaties, die van materieel belang zijn.
- het in reactie op deze risico's bepalen en uitvoeren van controlewerkzaamheden en het verkrijgen van controle-informatie die voldoende en geschikt is als basis voor ons oordeel. Bij fraude is het risico dat een afwijking van materieel belang niet ontdekt wordt groter dan bij fouten. Bij fraude kan sprake zijn van samenspanning, valsheid in geschrifte, het opzettelijk nalaten transacties vast te leggen, het opzettelijk verkeerd voorstellen van zaken of het doorbreken van de interne beheersing;
- het verkrijgen van inzicht in de interne beheersing die relevant is voor de controle met als doel controlewerkzaamheden te selecteren die passend zijn in de omstandigheden. Deze werkzaamheden hebben niet als doel om een oordeel uit te spreken over de effectiviteit van de interne beheersing van de onderwijsinstelling;
- het evalueren van de geschiktheid van de gebruikte grondslagen voor financiële verslaggeving, de gebruikte financiële rechtmatigheidscriteria en het evalueren van de redelijkheid van schattingen door het college van bestuur en de toelichtingen die daarover in de jaarrekening staan;
- het vaststellen dat de door het college van bestuur gehanteerde continuïteitsveronderstelling aanvaardbaar is. Tevens het op basis van de verkregen controle-informatie vaststellen of er gebeurtenissen en omstandigheden zijn waardoor gereede twijfel zou kunnen bestaan of de stichting haar activiteiten in continuïteit kan voortzetten. Als wij concluderen dat er een onzekerheid van materieel belang bestaat, zijn wij verplicht om aandacht in onze controleverklaring te vestigen op de relevante gerelateerde toelichtingen in de jaarrekening. Als de toelichtingen inadequaat zijn, moeten wij onze verklaring aanpassen. Onze conclusies zijn gebaseerd op de controle-informatie die verkregen is tot de datum van onze controleverklaring. Toekomstige gebeurtenissen of omstandigheden kunnen er echter toe leiden dat een instelling haar continuïteit niet langer kan handhaven;
- het evalueren van de presentatie, structuur en inhoud van de jaarrekening en de daarin opgenomen toelichtingen; en
- het evalueren of de jaarrekening een getrouw beeld geeft van de onderliggende transacties en gebeurtenissen en of de in deze jaarrekening verantwoorde baten en lasten alsmede de balansmutaties in alle van materieel belang zijnde aspecten rechtmatig tot stand zijn gekomen.

Wij communiceren met de raad van toezicht onder andere over de geplande reikwijdte en timing van de controle en over de significante bevindingen die uit onze controle naar voren zijn gekomen, waaronder eventuele significante tekortkomingen in de interne beheersing.

Amsterdam, 24 juni 2024

Horlings Accountants & Belastingadviseurs B.V.

### Was getekend

De heer C. Rabe  
Registeraccountant



**WNT-verantwoording 2023**  
**Kardinaal Alfrink Stichting**

De WNT is van toepassing op de Kardinaal Alfrink Stichting. Het voor de Kardinaal Alfrink Stichting toepasselijke bezoldigingsmaximum is in 2023 € 159.000 (onderwijs, klasse C, complexiteitspunten t-2 totale baten 4, t-2 aantal leerlingen 2, aantal onderwijssoorten 2, totaal score 8).

**Model 1A Leidinggevend toefunctionaris met dienstbetrekking**

bedragen x € 1	G.P. Assenberg – de Haas	P.M. de Vries
<b>Functiegegevens</b>	bestuurder	Bestuurder
Aanvang en einde functievervulling in 2023	01/01 – 31/12	01/10 – 31/12
Omvang dienstverband (Deeltijdfactor in fte)	1,00	1,00
Dienstbetrekking?	Ja	Ja
<b>Bezoldiging</b>		
Beloning plus belastbare onkostenvergoedingen	138.772	27.715
Beloningen betaalbaar op termijn	21.670	5.176
<i>Subtotaal</i>	<i>160.442</i>	<i>32.891</i>
Individueel toepasselijke bezoldigingsmaximum	159.000	40.077
-/- Onverschuldigd betaald bedrag en nog niet terugontvangen bedrag	N.v.t.	N.v.t.
<b>Bezoldiging</b>	<b>160.442</b>	<b>32.891</b>
Bedrag van de overschrijding	1.442	N.v.t.
Reden waarom de overschrijding al dan niet is toegestaan	Betreft toerekening van verlof bij einde dienstverband.	N.v.t.
Toelichting op de vordering wegens Onverschuldigde betaling	N.v.t.	N.v.t.
bedragen x € 1	G.P. Assenberg – de Haas	P.M. de Vries
<b>Gegevens 2022</b>		
Aanvang en einde functievervulling in 2022	01/01 – 31/12	N.v.t.
Omvang dienstverband (Deeltijdfactor in fte)	1,00	N.v.t.
Dienstbetrekking?	Ja	Ja
Beloning plus belastbare onkostenvergoedingen	122.362	N.v.t.
Beloningen betaalbaar op termijn	22.245	N.v.t.
<i>Subtotaal</i>	<i>144.607</i>	<i>N.v.t.</i>
Individueel toepasselijke bezoldigingsmaximum	154.000	N.v.t.

**Model 1D Toezichthoudend toefunctionaris met een bezoldiging van € 1.900 of minder**

Naam toefunctionaris	Functie
A.J.M. Revenboer	voorzitter
W. te Slaa	Lid
S. Smits	Lid
K.G.A.P. Boemaars	Lid
R. van der Meer	Lid
R. van Meeteren	Lid

Overige modellen van de WNT zijn niet van toepassing.